

isle le mag

N°79
Avril 2026

ISLE EN ACTION P 6-7

Un restaurant scolaire
de qualité

DOSSIER P 11

Un nouveau jardin
en cœur de ville



À LA UNE

PRÉSENTATION DE LA NOUVELLE ÉQUIPE MUNICIPALE



ville-isle.fr

L'insta du mois



L'arrivée du printemps annonce le réveil de la nature

@aimagalon

Restons connectés

www.ville-isle.fr

VILLE D'ISLE

#ISLE87

IntraMuros : Isle

ISLE Le Mag N°79 — Avril 2026

- > Directeur de la publication : Gilles Bégout
- > Rédacteur en chef : Maxime Nègremont Beucher
- > Conception et réalisation : LATITUDE Nantes — 0706/26 www.agence-latitude.fr
- > Rédaction et photos : Service Communication de la Mairie d'Isle
- > Iconographie / illustrations : AdobeStock®
- > Imprimé à 5 000 exemplaires par Nouvelle APCL



Sommaire

P.04



Ça bouge à Isle !

Retour en images

P.06



Isle en action

P.08

Dans ma ville

P.12



À LA UNE Les élections municipales, présentation de la nouvelle équipe

P.16

Vivre à Isle

P.18

À votre service

P.19

Agenda

P.20

Culture

P.23

Échos du conseil

Édito

Chères Isoises, chers Isois,

Je souhaite tout d'abord vous adresser un message simple et sincère : **merci**.

Merci à toutes celles et à tous ceux qui se sont déplacés pour participer à l'élection municipale. Par votre vote, vous avez exprimé votre attachement à la vie démocratique de notre commune et à l'avenir d'Isle.

La liste que j'ai eu l'honneur de conduire a reçu votre confiance avec 66,14 % des suffrages. Cette confiance nous oblige et nous engage. Elle nous donne la responsabilité de mettre en œuvre le projet que nous avons présenté aux habitants, avec sérieux, méthode et fidélité aux orientations que nous avons partagées.



Gilles Bégout

Maire d'Isle,
Conseiller départemental de la Haute-Vienne,
Vice-président de la Communauté urbaine de Limoges Métropole

Le nouveau conseil municipal est désormais installé. Il réunit des élus d'expérience, qui connaissent bien notre commune et ses enjeux, et de nouveaux élus qui apportent leur regard, leur énergie et leur envie d'agir. Cette complémentarité sera une force pour conduire les projets du mandat.

Je veux également saluer les élus de l'opposition qui siégeront au conseil municipal. Dans le respect des sensibilités et des points de vue de chacun, la vie démocratique continuera de s'exprimer au sein de notre assemblée communale.

Aujourd'hui, une nouvelle étape s'ouvre pour Isle. La campagne électorale est désormais terminée ; le temps du travail commence.

Notre ambition est claire : **préserver ce qui fait la qualité de vie à Isle tout en préparant l'avenir de notre commune**. Parmi les axes importants de l'action municipale figurera le travail engagé autour de **l'identité de notre cœur de ville**.

L'objectif est de construire progressivement une identité claire et reconnue pour ce cœur de ville, en valorisant les commerces, les services, les espaces publics et les lieux de vie qui le composent. Cette démarche se mènera dans la durée, en associant les commerçants, les artisans, les entreprises, les habitants et l'ensemble des acteurs de la vie locale.

Au-delà de cet objectif structurant, nous poursuivrons les actions nécessaires pour soutenir la vie associative, accompagner la jeunesse, être attentifs aux solidarités, préserver notre cadre de vie et poursuivre les efforts engagés en matière de transition écologique.

Isle possède de nombreux atouts : un environnement de qualité, un tissu associatif dynamique, des acteurs économiques engagés et surtout des habitants profondément attachés à leur commune.

La municipalité restera attentive, disponible et à l'écoute. Les échanges avec les habitants, les associations et l'ensemble des acteurs locaux seront essentiels pour construire les projets des années à venir.

Ce magazine municipal continuera d'être un lien d'information et de partage pour suivre la vie de notre commune et les actions engagées.

Au nom de toute l'équipe municipale, je vous redis notre engagement : **servir Isle avec sérieux, responsabilité et esprit de rassemblement**.

Ensemble, continuons à faire vivre et grandir notre commune.

Bien à vous



> Vœux à la société civile
Une soirée placée sous le signe de l'engagement et du partage.

Lundi 19 janvier 2026, la Municipalité d'Isle a accueilli de nombreux représentants de la société civile à l'Espace Bayles Isle à l'occasion de la traditionnelle cérémonie des vœux. Élus, responsables associatifs, acteurs économiques, enseignants, représentants des institutions et habitants ont répondu présents pour ce temps fort de la vie communale. En introduction, les élèves de l'école intercommunale de musique ont joué quelques morceaux.

La soirée a aussi été l'occasion de mettre à l'honneur plusieurs bénévoles et acteurs engagés qui contribuent, par leur investissement, au dynamisme et à la mémoire de la commune. Ont ainsi été distingués :

- Maryse MORIN, présidente de la Gymnastique Volontaire d'Isle, pour plus de 40 ans d'engagement associatif au service du sport-santé ;
- Bernard VILLAUTREIX, membre actif du groupe Isle Autrefois, pour son travail remarquable de recherche, de transmission et de valorisation de l'histoire locale ;
- Rémy GAUDILLERE, président d'Isle Rando, pour son parcours associatif exemplaire et son engagement en faveur de la pratique sportive accessible à tous ;

- Plusieurs membres de la FNACA (anciens combattants) pour leur engagement, leur devoir de mémoire et leur implication au sein de l'association : André GUYOT, Bernard ROCHER, Bernard VINTENAT, Marcel JOURDE, Jean-Marie FAYE, Fernand VILAUTREIX, Georges MONTAGNE.



ça bouge à Isle !



3 FÉVRIER 2026
LA COMMUNE D'ISLE MET À L'HONNEUR ELIE DE CARVALHO

Le Maire et les élus ont eu le plaisir de remettre la médaille de la commune à Elie de Carvalho, athlète d'exception et figure inspirante du paracyclisme français, en reconnaissance de son parcours sportif remarquable et de son attachement au territoire islois. Retrouvez son palmarès sur notre site internet.



DU 26 FÉVRIER AU 1^{ER} MARS 2026
37^e SALON DU LIVRE JEUNESSE D'ISLE

19 MARS 2026
UN SIÈCLE DE VIE POUR MONSIEUR RAYMOND BECHADE !

Monsieur Raymond BECHADE a célébré son 100^e anniversaire, dont 99 années passées à Isle.



13 FÉVRIER 2026
JOYEUX ANNIVERSAIRE À SIMONE
 Notre doyenne de la Résidence Fleurie : 103 ans !

DANS LES COULISSES DE L'ISLE FLOTTANTE



À Isle, une restauration scolaire exemplaire au service du bien-être des enfants

Chaque jour, l'équipe du restaurant scolaire l'Isle Flottante prépare près de 500 repas, dont 62 % issus de l'agriculture biologique et 19 % de produits durables et de qualité. Une performance remarquable qui illustre la volonté de la commune d'offrir aux enfants une alimentation saine, variée et équilibrée, élaborée à partir de produits bio, locaux et en circuits courts.

Labellisée Territoire Bio depuis mai 2022, la commune vient d'obtenir sa troisième fourchette, l'un des niveaux les plus élevés du label. Une distinction qui récompense directement le travail quotidien des agents de la cantine, leur rigueur et leur engagement.

62 % bio



19 % durables et de qualité (hors bio)



En 2024, nos produits étaient à 48 % bio et 20 % durables et de qualité (hors bio)

Une démarche environnementale globale

L'engagement écologique du restaurant scolaire repose sur une véritable démarche éducative, portée au quotidien par les agents.

Les enfants sont sensibilisés au gaspillage sous toutes ses formes, qu'il s'agisse de l'eau ou de la nourriture. Le service à table permet d'adapter les portions aux besoins réels de chacun, limitant ainsi les restes.

Une table de tri a été installée afin d'apprendre aux enfants à gérer leurs déchets et à adopter les bons gestes. Les agents prennent le temps d'expliquer, d'accompagner et de valoriser chaque progrès.

Des ateliers de compostage sont également organisés. Ils permettent aux enfants de comprendre le cycle des déchets organiques, leur transformation et l'intérêt du compost pour l'environnement.

En cuisine, la valorisation des restes alimentaires fait partie des pratiques quotidiennes : certains surplus sont réutilisés dans des préparations du lendemain, toujours dans le respect des règles sanitaires.

La commune agit aussi pour le confort sonore des enfants : vaisselle anti bruit, tables acoustiques... autant d'aménagements qui améliorent l'ambiance du restaurant et le bien être des élèves.



Le plaisir de bien manger

Les agents cuisinent à partir de produits frais et de saison, que ce soit pour les entrées, les plats ou les desserts. Les fruits de saison sont systématiquement privilégiés, permettant aux enfants de découvrir une grande diversité de saveurs tout au long de l'année.

Des menus à thème viennent également rythmer les repas : découverte de pays, menus autour des couleurs, menus surprises... autant d'occasions pour les équipes de transmettre leur passion et leur créativité.

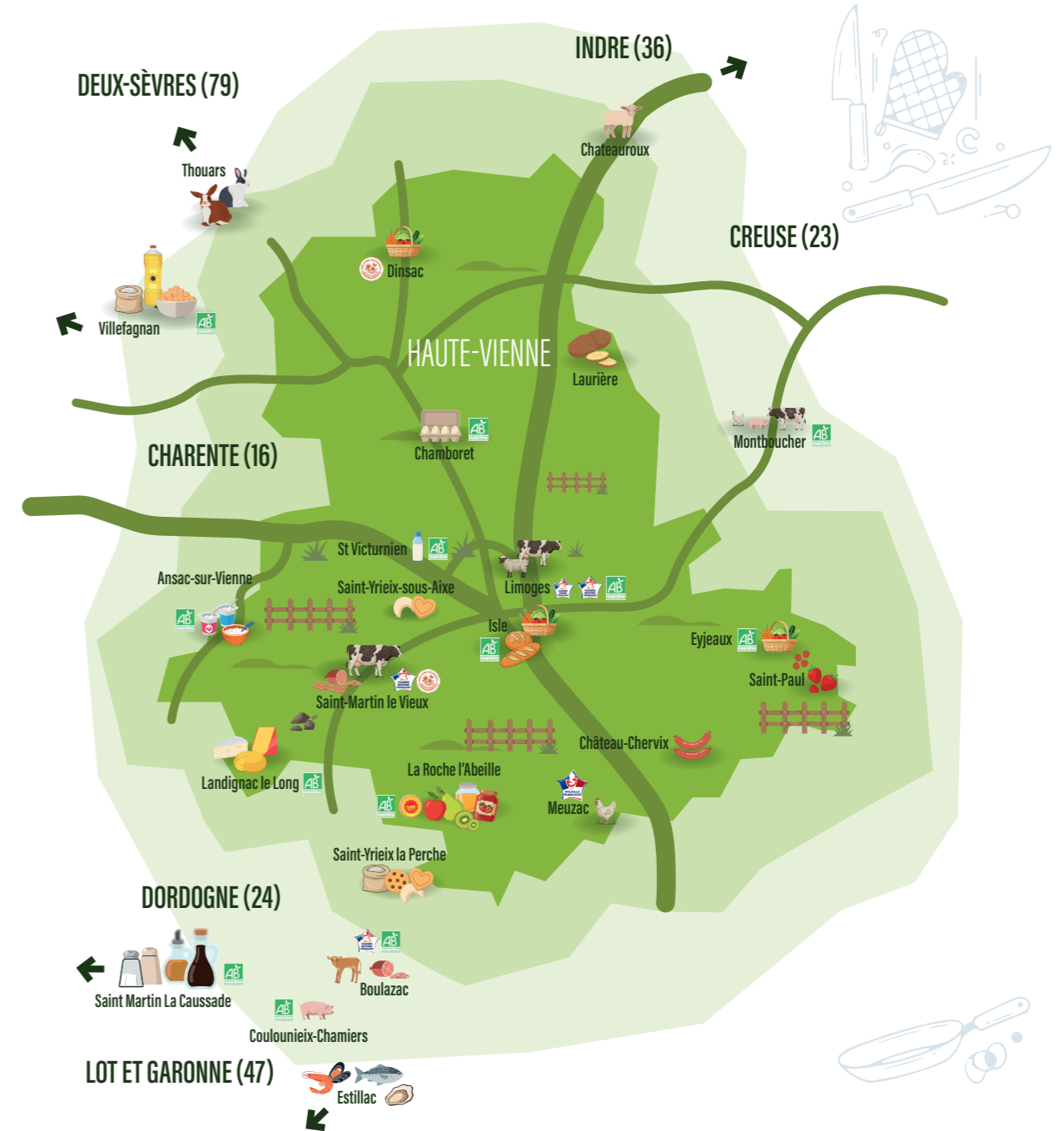
La cantine respecte par ailleurs les recommandations nationales concernant la diversification des sources de protéines, incluant des menus végétariens équilibrés.

Des partenaires locaux au cœur du projet

Le restaurant scolaire s'appuie sur un réseau de producteurs et fournisseurs de Nouvelle-Aquitaine, garantissant :

- des produits frais,
- une qualité maîtrisée,
- une traçabilité fiable,
- un soutien concret au tissu agricole local.

Ces partenariats renforcent le lien entre la restauration publique et les acteurs du territoire, tout en assurant aux enfants une alimentation saine, responsable et respectueuse de l'environnement.





DÉTENTE ET MIEUX ÊTRE

Ouverture de l'Espace Solea à Isle

Espace SOLEA : Ici, le corps se déploie, le souffle s'apaise, l'esprit s'allège. Fondée par Soléanne GATTONI, c'est bien plus qu'un centre de bien-être : c'est un lieu de vie dédié à la créativité, au mouvement et à l'équilibre entre corps et esprit.

Soléanne GATTONI, jeune entrepreneuse et praticienne passionnée, a imaginé l'espace SOLEA comme une maison lumineuse. Formée en tant qu'éducatrice sportive spécialisée en Pilates, en Antalgym®, à la relaxation et à l'accompagnement corporel, elle a tissé un projet où technique et sensibilité se rencontrent. Chaque atelier, séance et journée proposés sont accessibles à tous pour améliorer sa santé en favorisant la détente et le mieux-être au quotidien.

Une équipe de praticiens et experts en mouvement, bien-être et accompagnement enrichissent ce lieu. Ensemble, ils créent un écosystème vivant, convivial où chacun peut s'épanouir à son rythme, se reconnecter à soi et retrouver son énergie et sa sérénité.



> **Soleanne GATTONI** : Éducatrice sportive certifiée en Antalgym®, instructrice Pilates et activité sportive sur prescription médicale. Baby Gym. Praticienne en massage et concept SoleaDay : Journée Bien-Être

> **Anne-Sophie CHÂTEAU** : Instructrice Pilates

> **Astrid LEBRAUD** : Éducatrice spécialisée et accompagnement du 1^{er} et 2^{ème} cerveau. Accompagnement des parents et des jeunes dès 10 ans (psychoéducation et TDAH, aide à la gestion des conflits dus aux devoirs, adolescence et relationnel...) / Groupe de paroles / Ateliers fermentés & microbiote (pain au levain, sans gluten et sans lactose et en lactofermentation) / ateliers ludo pédagogiques en duo et voyage sensoriel au pays des saveurs et des émotions.



> **Cecilia CICCOLARI-MICALDI** : Monitrice STAPS APA, gym douce, renforcement musculaire et méthode Gasquet®. Praticienne en massage et Médecine Traditionnelle Chinoise

> **Charline** (Naitre et éclore ensemble) : Accompagnement périnatal, bain enveloppé, atelier enfant parent et soin à la femme.

> **Julie VALLEE LAROUSSERIE (j.Vibration)** : Praticienne en massage spécialiste en fascial et crânien « *soin souffle de peau, effet tonifiant et libérateur, une fusion entre la précision du geste japonais et la profondeur des rituels indiens* ». Yoga et relaxation sensorielle. Atelier Voyage sonore et vibratoire.

> **Léna BOUTHET** : Éducatrice sportive certifiée et formation sportive sur prescription médicale. Concept Renfo-Run, circuit training et Sport Ado.

> **Marine CARLUT** : Éducatrice sportive certifiée et en activité sportive sur prescription médicale. Concept DanceFit

> **Sandrine SOIRAT DEMANUS** : Sophrologue spécialisée enfance et accompagnante parentale. Ateliers collectifs « *la bulle des émotions* »

> **Stéphanie IBANEZ-BOUNICAUD** : Soutien psychologique, Gestalt Praticienne.

> **Valérie FARET** : Éducatrice sportive certifiée, instructrice Pilates, enseignante Yoga (RYS200h), certifiée sport santé niv 1 et spécialisé en Ballet Sculpt®

Contact
06 23 99 43 74
6 impasse Jean Jaurès



GABRIEL PASQUET

Votre ostéopathe du centre-ville



Installé au 3 avenue de la République à Isle, Gabriel PASQUET est ostéopathe certifié depuis 2020. Il a réalisé son mémoire de fin d'étude sur « l'effet d'un traitement ostéopathique préventif à visée endocrinienne sur l'apparition et le développement du symptôme du baby blues ».

Après avoir été lui-même enseignant au collège ostéopathique de Bordeaux pendant deux années, il a participé à la formation continue intitulée « programme de spécialité en Uro-Gynécologie Obstétrique » (dispensés par l'institut Camirand Muzzi et le collège Ostéopathique de Bordeaux).

Sa spécialité lui permet de soulager ses patients pour les motifs classiques d'ostéopathie mais également pour tous ceux concernant l'uro-génécologie (cycle de la femme, grossesse, post accouchement, nouveau-nés). Il prévoit d'ailleurs une formation en pédiatrie en cette fin d'année.

Contact

Prise de rendez-vous en ligne sur Doctolib.
3 avenue de la République

SIGNÉFLO

Votre cuisinière à domicile pour simplifier votre quotidien !

Habitante de notre commune, Flo lance Signé Flo Côté Cuisine pour réinventer votre rapport à la cuisine.

Que vous soyez une famille active, un retraité cherchant une alternative gourmande au portage de repas, ou simplement allergique aux fourneaux, Flo s'invite chez vous pour préparer tous les repas sains de votre semaine en une seule session de Batch Cooking.

Pour ces services à la personne réguliers de préparation à domicile, bénéficiez de l'avance immédiate du crédit d'impôt : vous ne réglez que 50 % de la prestation, sans aucun délai de remboursement. Au-delà du quotidien, Flo propose également des prestations de cuisine pour vos repas entre amis ou événements conviviaux, ainsi que des cours de cuisine en Batch Cooking à domicile.

Avec SignéFlo, redécouvrez le plaisir du « fait maison » sur mesure et la sérénité, sans l'effort des préparatifs !

Contact

06 07 81 80 78
batchcooking@signeflo.fr
Réseaux sociaux : [f @signeflo](#) / [i @signeflo](#)



PISCINE D'ISLE

Activités estivales

Cet été (du 1^{er} juin au 31 août 2026), Adan Bruno, Maître-Nageur Sauveteur vous fera profiter des joies de l'eau en toute sécurité et dans la bonne humeur ! Que ce soit pour apprendre à nager, perfectionner sa technique ou s'amuser en musique avec l'aquagym, il vous accompagne avec sourire et professionnalisme. Plongez dans l'été avec plaisir et sécurité ! Les éclaboussures, les rires et les progrès vous attendent à la piscine d'Isle !

> Cours d'aquagym : 8 € la séance de 45 minutes

> Cours de natation (tous niveaux, enfants et adultes) : 15 € le cours de 30 minutes

Renseignements et inscriptions

07 50 57 53 16



ENVIRONNEMENT

Entretenons la nature : à vos pièges !

Dans le Isle Mag n°67 de mars 2023, nous vous rappelons les gestes de précaution à tenir avec l'arrivée dans notre région de la chenille processionnaire du pin, qui est un danger pour notre écosystème. Après plusieurs années de tests, nous constatons que les piégeages fonctionnent bien car peu de dégâts sont à déplorer, toutefois, nous tenons à rappeler les bons gestes à tous.

De novembre à février, il suffit de couper les extrémités des branches des pins où se trouvent les cocons et de les mettre en sacs poubelles.

De la mi-février à la fin avril, les chenilles sortent de leurs cocons afin d'effectuer leur procession vers le sol pour s'y enterrer. C'est à ce moment-là, qu'elles représentent un danger contre les hommes et les animaux domestiques. Leur destruction peut se faire par écrasement sur le sol avec de bonnes chaussures, ou par piégeage à sacs (Eco-piège) attaché autour du tronc. Il faudra ensuite détruire le sac. La solution la plus fiable reste l'incinération. Il faut faire attention à ne surtout pas ouvrir le sac ! Détruire par le feu est le moyen le plus radical pour éliminer le potentiel urticant des poils de la chenille processionnaire. Le piégeage par phéromones est également possible à la fin du printemps. Ce dispositif est à enlever début octobre.



Il en est de même pour les frelons asiatiques et orientaux.

Débutez dès à présent la pose de vos pièges. Rien de plus simple, voici un exemple.

3 trous d'1 cm de diamètre

← bière brune
← cassis
← vin blanc

ENSEMBLE, PROTÉGEONS-NOUS !

Entrez dans la brigade du Tigre !

La chasse au moustique tigre est à nouveau lancée cette année.

Pour rappel, il est considéré comme un risque sanitaire car potentiellement vecteur des maladies de la dengue, du chikungunya, ou du Zika. Pour limiter ses nuisances et le risque d'infection, il est essentiel de lutter ensemble contre sa prolifération, d'autant plus que son cycle de reproduction est hebdomadaire ! Collectivités et citoyens, chacun, en adoptant des gestes simples, doit participer à cette lutte. Le moustique tigre vit dans un périmètre de 150 m et à 80% dans le domaine privé ! **S'il vous pique, c'est qu'il est né chez vous ou autour de chez vous !**

Par nos actions communes, nous pouvons limiter sa prolifération et préserver nos journées. Retrouvez le flyer récapitulatif de vos nouveaux gestes hebdomadaires à mettre en place sur le site internet de la commune ou à l'accueil de la Mairie.



Votre mission, si vous l'acceptez : entrer dans la brigade du tigre !

Mettez en place une nouvelle routine qui vous prendra à peine 10 minutes par semaine : dans vos jardins et espaces privés, une seule solution : COUPEZ L'EAU AUX MOUSTIQUES !

DU VÉGÉTAL EN CENTRE-VILLE Un nouveau jardin aux Pâquerettes

L'ODHAC 87 procède à une opération de construction et de réhabilitation la résidence « Les Pâquerettes ». Certains bâtiments ont été démolis et reconstruits depuis le début de l'année dernière.

Le visage du centre-ville d'Isle se modifie en s'ouvrant davantage sur la vallée de la Vienne et avec l'amélioration du cadre de vie et l'ajout de verdure. Les espaces verts de l'îlot central sont réalisés par les agents municipaux suite à une convention de partenariat passée avec l'ODHAC. Au total, 28 arbres, 199 arbustes et 12 145 plantes vivaces viennent végétaliser ce nouveau jardin de cœur de ville.



3 îlots végétaux sont en construction :

- > **Îlot nord** : plantation d'arbres, de massifs, d'arbustes, de vivaces et de grimpants aux abords du bâtiment A ; paillage des massifs et engazonnement.
- > **Îlot central** : plantation de 28 arbres répartis sur la forêt urbaine au niveau des gradins et sur l'esplanade ; de massifs, d'arbustes, de vivaces et de grimpantes du belvédère haut ; paillage des massifs et engazonnement ; installation de transats en bois et bancs.
- > **Îlot sud** : plantation d'arbres sur le parking du bâtiment F et sur les espaces piétons ; de massifs, d'arbustes, de vivaces et de grimpantes entre les bâtiments E et F ; paillage des massifs et engazonnement ; réalisation de 4 carrés potagers face au foyer et installation de bancs.

TRAVAUX

Un nouveau Club house pour la Pétanque

La tour droite de l'entrée du Parc des Bayles a été réaménagée afin d'accueillir un club house pour les membres de la Joyeuse Pétanque d'Isle (création d'une ouverture, isolation, mise aux normes électriques et sécurité incendie). Il est désormais doté d'une salle de réunion et d'une salle de convivialité. Ces travaux ont été réalisés en grande partie en régie par les agents des services techniques.





[à la une]

LES ÉLECTIONS MUNICIPALES, PRÉSENTATION DE LA NOUVELLE ÉQUIPE



Extrait du discours de Gilles BÉGOUT, Maire, lors de la séance d'installation du Conseil municipal le 22 mars 2026

“ Notre ambition est claire : préserver ce qui fait la qualité de vie à Isle tout en préparant l'avenir de notre commune. Parmi les axes importants de l'action municipale figurera le travail engagé autour de l'identité de notre cœur de ville. L'objectif est de construire progressivement une identité claire et reconnue pour ce cœur de ville, en valorisant les commerces, les services, les espaces publics et les lieux de vie qui le composent. Cette démarche se mènera dans la durée, en associant les commerçants, les artisans, les entreprises, les habitants et l'ensemble des acteurs de la vie locale.

Au-delà de cet objectif structurant, nous poursuivrons les actions nécessaires pour soutenir la vie associative, accompagner la jeunesse, être attentifs aux solidarités, préserver notre cadre de vie et poursuivre les efforts engagés en matière de transition écologique. Isle possède de nombreux atouts : un environnement de qualité, un tissu associatif dynamique, des acteurs économiques engagés et surtout des habitants profondément attachés à leur commune. La municipalité restera attentive, disponible et à l'écoute. Les échanges avec les habitants, les associations et l'ensemble des acteurs locaux seront essentiels pour construire les projets des années à venir. ”

Nouvelle équipe municipale

Le Conseil municipal d'Isle s'est réuni ce dimanche 22 mars 2026 afin de procéder à l'installation de la nouvelle mandature.

En ouverture de séance, un hommage solennel a été rendu à Jean-Paul BETOULLE, élu de la liste *Isle en mieux*, récemment disparu. Un moment de recueillement a permis de saluer son engagement au service de la commune.



Gilles BÉGOUT
Maire d'Isle
Chargé de la culture



1^{er} adjoint
Maxime NEGREMONT BEUCHER
Chargé de la petite enfance, de l'enfance, de la jeunesse, de la démocratie citoyenne et de la communication



2^e adjointe
Pascale FONTARENSKY
Chargée des affaires scolaires, périscolaires et de la restauration scolaire



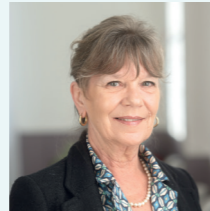
3^e adjoint
Karl PERIGAUD
Chargé des finances, du suivi budgétaire et de l'optimisation des ressources financières



4^e adjointe
Viviane DEVILLE
Chargée des sports, des associations, des événements, ainsi que des cérémonies et réceptions



5^e adjoint
Christophe MALIFARGE
Chargé de l'aménagement de l'espace public, de l'urbanisme et du patrimoine bâti



6^e adjointe
Marie LAPLACE
Chargée de la transition écologique, du développement durable, du patrimoine végétal, des mobilités, du cadre de vie et du tourisme



7^e adjoint
Franck KERBIQUET
Chargé de l'administration générale, des grands projets et des travaux, ainsi que de l'animation et suivi du conseil des sages



8^e adjointe
Hélène CUEILLE
Chargée des solidarités, de l'action sociale, de la santé, de l'autonomie et de la lutte contre les exclusions



Jean-Pierre DUCHER
Conseiller délégué chargé des grands projets et des travaux



Aline COUDERT
Conseillère déléguée chargée des actions culturelles



Jean-Michel IGOUZAN
Conseiller délégué chargé des actions culturelles



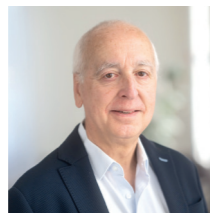
Patricia CHOPINET
Conseillère déléguée chargée des sports, associations, événements, ainsi que des commerces non sédentaires



Bruno MARCHAT
Conseiller délégué chargé du cœur de ville, du développement économique et durable et de la gestion de l'empreinte carbone



Nathalie CUEILLE
Conseillère déléguée chargée de la sécurité, de la prévention et de la protection des populations



Bruno BARELAUD
Conseiller délégué chargé des sports, de la sécurité et de l'informatique



Cécile MORTIER
Conseillère déléguée chargée du cœur de ville, des commerces et des PME



Olivier DUPAYS
Conseiller délégué chargé des événements, cérémonies et réceptions



Ghizlane BOUKHARI
Conseillère déléguée chargée des solidarités, de l'action sociale, du label ville amie des aînés et des droits des femmes

Conseillers municipaux



Corentin DUGOULET



Kinda EL BALKHI



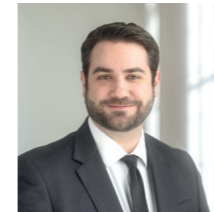
Gabin FABRE



Delphine KABTA



Muriel SELLIN



Vincent REY



Marie WALLEZ



Charlotte FULMINET



Jean-Paul DELOMENIE



Fanny DURAND

Résultats des élections

Liste des candidatures	Conduite par	Nuance	Voix	% Inscrits	% Exprimés	Sièges au Conseil municipal	Sièges au Conseil communautaire
ISLE ENSEMBLE	M. Gilles BÉGOUT	LDVC	2 590	41,91 %	66,14 %	24	3
ISLE EN MIEUX	M. Vincent REY	LDVD	1 326	21,46 %	33,86 %	5	1

Commissions municipales

Commission Administration générale – Finances

Gilles BÉGOUT (Président), Maxime NEGREMONT BEUCHER, Pascale FONTARENSKY, Karl PERIGAUD (Vice Président), Viviane DEVILLE, Christophe MALIFARGE, Marie LAPLACE, Franck KERBIQUET, Hélène CUEILLE, Cécile MORTIER, Bruno BARELAUD, Olivier DUPAYS, Gabin FABRE, Marie WALLEZ, Charlotte FULMINET, Vincent REY.



Retrouvez toutes les désignations et représentations dans les organismes extérieurs sur notre site internet.



Commission Sécurité, prévention et protection des populations

Gilles BÉGOUT (Président), Maxime NEGREMONT BEUCHER (Vice Président), Nathalie CUEILLE, Bruno BARELAUD, Delphine KABTA, Muriel SELLIN, Vincent REY.

Commission Vie locale et citoyenneté, solidarités, services à la population

Gilles BÉGOUT (Président), Maxime NEGREMONT BEUCHER, Pascale FONTARENSKY (Vice Présidente), Viviane DEVILLE, Hélène CUEILLE, Aline COUDERT, Patricia CHOPINET, Jean -Michel IGOUZAN, Bruno MARCHAT, Cécile MORTIER, Bruno BARELAUD, Ghizlane BOUKHARI, Olivier DUPAYS, Corentin DUGOULET, Fanny DURAND, Jean-Paul DELOMENIE, Charlotte FULMINET.



Commission Aménagement, développement, attractivité du territoire et cadre de vie

Gilles BÉGOUT (Président), Marie LAPLACE, Christophe MALIFARGE (Vice Président), Franck KERBIQUET, Jean-Pierre DUCHER, Patricia CHOPINET, Bruno MARCHAT, Cécile MORTIER, Olivier DUPAYS, Kinda EL BALKHI, Corentin DUGOULET, Gabin FABRE, Muriel SELLIN, Marie WALLEZ, Fanny DURAND, Jean-Paul DELOMENIE.

flashez
Pour retrouver toutes les infos





Séniors au volant,
Attention au tournant !

STAGE GRATUIT

+ 65 ans

Prévention routière
et code de la route

JEUDI 21 MAI 2026 - 10H

ESPACE
BAYLES ISLE

Inscriptions
05 19 39 13 45



SÉCURITÉ ROUTIÈRE

Stage gratuit pour les séniors

Le conseil des Sages d'Isle organise en partenariat avec la Mairie un atelier sécurité routière à destination des séniors de plus de 65 ans.

Animé par l'association de la Prévention Routière, il aura lieu le jeudi 21 mai 2026 à 10h à l'Espace Bayles Isle.

Plusieurs thèmes seront abordés :

- Cas concrets d'accidents,
- Rappel des règles importantes en matière de circulation routière,
- Santé et conduite, comment s'adapter et conduire plus longtemps,
- Équipements nécessaires du véhicule.



Pour participer ?

Inscrivez vous auprès
de la Mairie au
05 19 39 13 45



PÉRISCOLAIRE

**Vendredis en famille :
toujours autant
de succès !**

Les « Vendredis en famille » continuent de rencontrer un franc succès dans les accueils périscolaires de la commune, rassemblant petits et grands autour de moments ludiques, conviviaux et riches en complicité.

À l'école maternelle Saint-Exupéry, les familles ont relevé un défi mêlant rapidité et coordination : ramasser des balles tout en se faisant des passes avec un ballon de baudruche. Entre stratégie et esprit d'équipe, chacun a donné le meilleur de lui-même. Louisa et sa maman se sont distinguées avec un excellent temps de 17 secondes 53, suivies de près par Thomas, Gaspard L. et Victoria, tous sous la barre des 20 secondes.

Du côté de l'école maternelle du Château, place à l'imagination et au rire avec un jeu de mime autour des animaux. Les participants ont redoublé de créativité pour faire deviner un maximum d'animaux. Samuel et sa maman remportent le défi avec 10 animaux trouvés, talonnés par Eline, Elena et Mathilde, ex æquo avec 9 bonnes réponses.

Enfin, à l'école élémentaire, une trentaine de familles – soit 72 participants – se sont lancées dans un parcours semé d'embûches lors d'une édition aux airs de printemps. Entre toiles d'araignées et obstacles variés, l'objectif était de réaliser un maximum de tours sans faire d'erreur. Avec 131 points, la famille Chategnier s'impose brillamment, suivie des familles Jabet et Basbeaudou.



Ces rendez-vous réguliers confirment l'engouement des familles pour ces temps de partage intergénérationnels, où bonne humeur, entraide et plaisir d'être ensemble sont toujours au rendez-vous. Un grand merci à tous les participants pour leur enthousiasme, et à très bientôt pour les prochaines animations !

RELAIS PETITE ENFANCE

Semaine de la petite enfance

À l'occasion de la semaine nationale de la petite enfance 2026, le Relais Petite Enfance les Crocod'Isle a proposé des temps collectifs ouverts aux professionnels mais aussi aux familles disponibles autour du thème national « des équilibres ».

Ainsi, différentes activités ont été proposées au sein du Relais afin de permettre aux enfants d'explorer des équilibres :

- > Poutre, planche d'équilibre, gros ballon, bilibo, toupie, etc pour des jeux de motricité globale
- > Gobelets et cubes gigognes, jeux de société d'équilibre, cubes pour des jeux de motricité fine
- > Lecture de livres sur ce thème mis à disposition par la médiathèque municipale
- > Proposition d'un atelier coopératif, ludique et sensoriel (adultes, enfants) : le TOTEM

24 enfants, 11 assistantes maternelles et 3 familles ont participé aux différents temps collectifs.

Les activités proposées ont permis un moment de partage et de complicité avec parfois même le trio parent/assistante maternelle/enfant.

Au-delà de l'équilibre physique et cognitif, les activités telles que la lecture et les documents qui ont été remis aux adultes participants ont contribué à travailler l'équilibre émotionnel et relationnel.



PÉRISCOLAIRE
**Découvrez
le Périsco'Mag !**

Nous sommes fiers de vous présenter le Périsco'Mag, le tout premier magazine des équipes périscolaires de la Commune d'Isle !

Ce magazine est l'occasion de vous plonger dans le quotidien riche et passionnant de nos enfants et de nos animateurs sur les temps périscolaires. Au programme :

- > Des photos des activités et des projets réalisés.
- > Un aperçu de la vie périscolaire à Isle.
- > C'est un véritable concentré d'énergie, de créativité et de bons moments !

**À lire sur notre site internet et nos réseaux !
Bonne lecture !**



[À votre service !]

TOUS LES SERVICES MUNICIPAUX IMPLIQUÉS DANS L'ORGANISATION DES ÉLECTIONS

> **19 février 2026** – Arrêt des listes électorales par le service population après le passage de la commission de contrôle (composée d'élus, de membres de la Préfecture) qui vérifie la légalité des inscriptions et radiations sur les listes électorales de la commune.

> **24 février** – Édition des cartes électorales par le service population de la commune avec mise sous pli des 6200 cartes pour envoi aux administrés concernés (en 2026, tous les électeurs islois ont reçu une nouvelle carte, dû au redécoupage des bureaux de vote).



> **6 mars** – Récupération par la Poste des enveloppes de propagande pour distribution aux islois par courrier.

> **5 au 13 mars** – Installation des 7 bureaux de vote par les agents des services techniques.

> **13 mars** – Édition des listes d'émargement par le service population.

> **14 mars** – Saisie des dernières procurations arrivées et mise à jour des listes d'émargement.

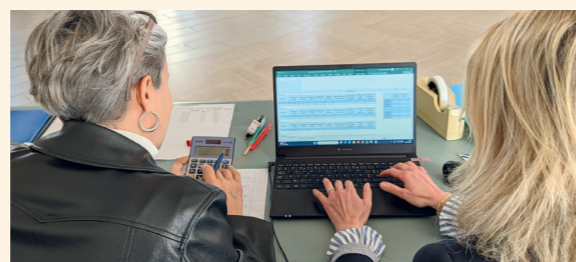


> **Du 2 mars au 12 mars** – Préparation du matériel officiel nécessaire à la tenue de chaque bureau de vote : réglementation, circulaires, matériels, etc.

> **3 mars** – Réception en Mairie de la propagande des candidats aux élections (58 cartons) via La Poste.



> **4 et 5 mars** – Deux journées très intenses de mise sous pli de la propagande des candidats pour tous les islois – environs 6200 électeurs – tous les agents municipaux ont donné de leur temps (administratifs, culturels, jeunesse, techniques, social) dans la bonne humeur et la solidarité pour cet événement communal.



Dimanche 15 mars Élections

> Présence de deux agents au bureau centralisateur afin de renseigner les sept bureaux sur l'ensemble des questions des électeurs ou des membres du bureau, et assurer la remontée de la participation toutes les heures.

> Dès 17h30, un agent municipal, qualifié alors de secrétaire administratif, rejoint chaque bureau pour assister le secrétaire du bureau de vote au moment de la rédaction du procès-verbal des résultats.

> Rédaction et transmission de tous les résultats des bureaux à la Préfecture par les deux agents du bureau centralisateur accompagnés d'un secrétaire administratif.

> Début du démontage des bureaux de vote par les agents des services techniques (restaurant scolaire).



[Agenda]

Les associations vous proposent

DIMANCHE 19 AVRIL Trail Nature Isle par Isle Athlé

- Premier départ à 9h
Avenue du Château - 3 courses vont servir de support à ce challenge :
- 4km Trail, course découverte pour les : U16, né(e)s en 2011 et 2012 / Masters +50 ans né(e)s en 1976 et moins.
- 9km Course nature de Cadet(te)s à Masters.
- 22km TRAIL



DIMANCHE 26 AVRIL 4^e Eco Training

- 10h30 – 12h – Départ au plateau des Bayles
- Le concept est simple : se dépenser (en courant ou en marchant) tout en réalisant une action bénéfique pour notre planète, à savoir collecter des déchets. Un pot de l'amitié clôturera l'événement



MARDI 28 AVRIL Audition de l'EIM « autour du piano »

- solo ou en groupe avec d'autres instruments
- Informations 05 55 50 26 27

VENDEDI 8 MAI Tournoi Girl'Isle de la JA Isle Foot

- 10h
- Stade Roger Léger

Commémoration du 8 mai 1945

- 11h
- Monuments aux Morts puis au Mas des Landes

Vide grenier du Comité des Fêtes

- 9h-18h
- Parc des Bayles

Tournoi Vétérans de la JA Isle Foot

- 19h
- Stade Roger Léger

SAMEDI 9 MAI Stage par Isle Kinomichi

- 14h-18h30
- Dojo Marcel Lalu
- Renseignements
Jean-Michel 06 22 49 57 01

VENDEDI 29 MAI Concert en Hommage à Josy Mars du Club Symphonique de Limoges

- 20h
- Auditorium du Centre culturel Robert Margerit

VENDEDI 5 JUIN Concert de l'AML et des Dames de Chœur

- Au profit de l'Union Nationale de Familles et Amis de malades et handicapés Psychiques UNAFAM 87
- 20h
- Centre culturel Robert Margerit

LE SAMEDI 6 ET DIMANCHE 7 JUIN Grande braderie de livres du Lions club Isle Val de l'Aurence

- 9h – 17h
- Ancienne École de Mérignac

SAMEDI 13 JUIN Lecture théâtralisée « Sand, Chopin à Majorque » par les Amis de Robert Margerit

- 20h30
- Auditorium du Centre culturel Robert Margerit

SAMEDI 13 JUIN Voyage « AU FIL DES JARDINS de Pomone à la Bambouseraie de Matha » par les Amis des fleurs d'Isle

- Renseignements et réservations au 06 09 74 10 82

SAMEDI 27 JUIN Concert les Chants Fleuris de Landouge avec les Gueules Sèches

- 20h
- Espace Bayles Isle
- 12 € adultes / 6 € enfants



Chaque année, les Amis des Fleurs organisent un concours de fleurissement. Ce concours se base principalement sur la qualité de la décoration florale, la diversité des fleurs utilisées et les techniques maîtrisées. Il est ouvert à toutes les personnes isloises qui souhaitent embellir leur extérieur, que ce soit leur jardin, leur terrasse ou leur balcon, ou à ceux qui cultivent leurs propres légumes. Renseignements 06 09 74 10 82.

[Zoom sur...]

Démarchages abusifs : soyez vigilant !

Nous invitons nos administrés à une certaine vigilance concernant des individus se présentant comme « démarcheurs » et qui par ce subterfuge, effectuent parfois des repérages potentiels, dans le but de procéder à d'éventuels cambriolages.

Veuillez signaler tout fait de ce type à la police municipale au 06 08 89 74 98.

Culture

Concerts et animations à venir

Renseignements et réservations

- des concerts sur www.billetterie.festik.net/culture-isle87 ou au 05 55 50 26 24
- des contes, ateliers et jeux au 05 55 43 20 59



DU 3 AVRIL AU 27 MAI

- C. culturel R.Margerit
- Exposition Le Salon joue les prolongations**

VENDREDI 24 AVRIL

- 20h30
- C. culturel R.Margerit
- Concert Ben Herbert Larue**

DU 5 AU 30 MAI

- C. culturel R.Margerit
- Médiathèque jeunesse
- Exposition « Le Moustique tigre » en partenariat avec l'ARS**

SAMEDI 16 MAI

- 10h
- C. culturel R.Margerit
- Café Manga**

VENDREDI 22 MAI

- 20h30
- C. culturel R.Margerit
- Co-plateau Mymytchell / Nicolas Moro**

SAMEDI 30 MAI

- 10h-12h
- C. culturel R.Margerit
- Atelier d'écriture**

SAMEDI 6 JUIN

- 20h30
- C. culturel R.Margerit
- Match d'impro par le Théâtre de la Balise**



« Isle ont du talent »



Fin 2025, deux bénévoles du club de badminton d'Isle ont été distinguées par la Ligue Nouvelle-Aquitaine pour leur engagement en tant que dirigeante la plus jeune, et la plus expérimentée. Découvrez leur parcours au sein du BC Isle.

Christel PRADEAU, Trésorière :

« Je suis arrivée au club en septembre 1997 en tant que joueuse, en 1999 le trésorier qui était membre fondateur du club m'a demandé de m'investir au sein du bureau. J'ai accepté sa proposition car je souhaitais m'investir dans la vie du club et j'ai été élue trésorière adjointe dans un premier temps. Puis en 2002, lorsqu'il a quitté sa fonction de trésorier pour des raisons professionnelles, je l'ai remplacé. Je suis toujours trésorière depuis cette date sauf 2 ans où j'ai été remplacée par une autre bénévole que j'ai épaulée. J'aime m'investir dans la vie du club et le faire progresser malgré les contraintes que cela peut représenter. Même si je ne le fais pas pour la reconnaissance, c'est toujours agréable d'être distinguée et reconnue pour son investissement par les instances dirigeantes. »

Clémence BRODEAU, Secrétaire :

« J'ai intégré le club d'Isle, en septembre 2015 à l'âge de 10 ans. Après quelques années de danse, j'ai voulu changer pour un sport un peu plus dynamique, c'est ainsi que j'ai intégré le BCI. J'ai donc commencé en tant que jeune joueuse dans l'école de badminton jusqu'à maintenant, où j'évolue au sein de notre équipe première d'interclubs.

J'ai toujours été investie en tant que bénévole lors des manifestations du club (tournois). Et cette saison j'ai décidé de rejoindre le bureau en tant que secrétaire afin de m'investir pleinement dans mon club de toujours. Ceci représente bien mes valeurs personnelles. La distinction faite par la ligue est très valorisante et donne l'envie de continuer.»

Coups de cœur de la Médiathèque



MUSIQUE

Little bit of Soul

- Little Odetta,
- CD Adulte ; 2 LIT

Vous cherchiez un album mêlant rock et soul ? Celui-ci est fait pour vous ! Cet album est le second du groupe Little Odetta, groupe français, sorti en 2024. On y trouve des musiques mêlant du rock avec une guitare électrique prenante, du soul avec une puissante voix féminine et une petite touche du style 70's. En bref, une musique très groovy et rythmée qui donne envie de danser dans son salon !

MUSIQUE

S'aimer c'est une galère

- LEJ
- CD Adulte ; 8 LEJ

LEJ, c'est un groupe de 3 femmes : Lucie, Elisa et Juliette. Trois amies de longues dates qui sortent leur cinquième album entièrement auto-produit. La musique se veut rythmée, dansante, dans un style mêlant R&B avec chanson française et de sublimes harmonies grâce leurs trio de voix. Un album résolument moderne et personnel qui parle d'amitié, d'amour des autres et de soi-même...

DOCUMENTAIRE

Babioles et bluettes

- Adèle FUGERE
- Documentaires Adultes
- 808 88 FRU

Ce joli petit livre s'illustre comme un recueil de textes. Il est construit d'une manière tout à fait particulière : des images décalées, composées de dessins et d'objets en tout genre, associées à des petits récits, certains poétiques et d'autres humoristiques. Une très belle découverte à faire !

ALBUM JEUNESSE

C'est toi le printemps

- Chiaki OKADA • A OKA

Magnifique livre avec des illustrations douces et tendres. Petite leçon de vie avec l'envie de grandir et de découvrir, une jolie histoire de rencontre et d'amitié. Je ne vous en raconte pas plus et vous laisse le découvrir !

COMIC ADULTE

Watership Down

- Richard ADAMS adapté par James STURM • Ado-Adulte ; ADO BD STU

Quand Monsieur Toussaint Louverture adapte un chef d'œuvre de la littérature anglaise, cela ne peut donner qu'un bijou : déjà trois fois primé ! Sublimé par les dessins colorés de Joe Sutphin, Watership Down raconte les aventures de jeunes lapins sauvages en quête d'une nouvelle garenne, chassés de leur prairie par l'urbanisation de l'homme. Mêlant légendes, magie prémonitrice et dure réalité des dangers qui menacent les petits herbivores, cette épopée fait la part belle à l'amitié, la solidarité et au courage de ces héros aux dents longues, pour qui la survie est un enjeu de tous les instants. La magnifique couverture brillante met en valeur la vaillance d'Hazel, tout en douceur et poésie. Un excellent classique dans un éclatant écrin moderne : exceptionnel, tout simplement.



Tribunes

GROUPE MAJORITAIRE ISLE ENSEMBLE

Les élections municipales viennent de s'achever. Nous remercions sincèrement les habitantes et les habitants qui ont participé au scrutin et pris part à la vie démocratique de notre commune.

La confiance largement accordée à notre équipe nous honore et nous oblige. Elle nous engage à mettre en oeuvre avec détermination les orientations que nous avons présentées aux Isoises et aux Isois.

Le nouveau conseil municipal est désormais installé. Il réunit des élus d'expérience et de nouveaux élus engagés au service d'Isle. Cette diversité sera un atout pour conduire les projets du mandat.

La campagne appartient désormais au passé. Nous souhaitons que le travail municipal puisse se dérouler dans un esprit de responsabilité, de respect mutuel et de clarté dans les débats.

Le temps de l'action commence. Fidèles au mandat que les habitants nous ont confié, nous agissons avec détermination pour mettre en oeuvre les engagements pris devant eux.

La majorité municipale

GROUPE MINORITAIRE ISLE EN MIEUX

Pour Jean-Paul Betoulle

Jean-Paul Betoulle nous a quittés, laissant un vide immense. Il était pour nous un ancrage, une mémoire vivante de notre commune, un ami. Jean-Paul était de ceux qui construisent et font avancer des projets bien plus grands que nous-mêmes. Homme engagé, fidèle à sa commune, attentif aux autres, toujours animé par le sens du collectif, il connaissait Isle comme peu d'Isois. Sa parole était juste, son engagement sincère, sa présence rassurante. À son épouse, sa famille, nous adressons nos plus sincères pensées.

Dans ce mandat, nous aurons à cœur de lui rester fidèles : des élus engagés, honnêtes, constructifs. Des élus de proposition, bien plus que d'opposition, au service de l'intérêt général et de l'ensemble des Isois. Entrepreneur reconnu, Isois enraciné, homme d'une délicatesse rare, Jean-Paul Betoulle devient aujourd'hui notre figure tutélaire pour ce mandat que nous mènerons pour lui.

Jean-Paul DELOMENIE / Fanny DURAND
Charlotte FULMINET / Vincent REY / Marie WALLEZ

ÉCHOS DU Conseil

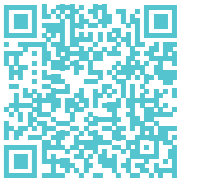
Chaque séance du Conseil Municipal est ouverte au public. Si ce dernier n'a pas le droit d'intervenir dans les échanges pendant la réunion, le Maire peut accorder la parole au public présent à l'issue du Conseil avec « Le 1/4 d'heure citoyen ». Chaque personne présente peut alors interpellier le Conseil Municipal sur un sujet d'ordre communal qui lui tient à cœur.

N'hésitez pas à venir assister aux séances.



> Prochain conseil :
22 avril, 18 juin
à 18h30

> Retrouvez tous les comptes-rendus sur notre site internet



> Conseil municipal du Mercredi 4 février

FINANCES

- 2026-01 - Garantie d'emprunt ODHAC87 - Office Public de l'Habitat - Avenue des Pâquerettes
- 2026-06 - Versement d'une partie de la subvention au CCAS 2026

AFFAIRES GÉNÉRALES

- 2026-02 - Signature d'une convention de mise à disposition d'un agent de la commune à VBG
- 2026-03 - Approbation d'une convention relative à une période d'immersion professionnelle
- 2026-04 - Activité « Un été à Isle »
- 2026-05 - Adhésion à l'UGAP7 et signature de la convention

> Conseil municipal du Dimanche 22 mars

AFFAIRES GÉNÉRALES

- 2026-7 - Élection du maire
- 2026-8 - Fixation du nombre d'adjoints
- 2026-9 - Élection des adjoints au maire
- 2026-10 - Lecture de la Charte de l'élu local
- 2026-11 - Délégation au maire de certaines attributions du Conseil municipal
- 2026-12 - Indemnités de fonction
- 2026-13 - Commissions communales
- 2026-14 - Mode de désignation pour les nominations et présentations
- 2026-15 - Désignation des membres pour siéger à la Commission d'Appel d'Offres (CAO)
- 2026-16 - Désignation de membres au sein des syndicats intercommunaux
- 2026-17 - Désignation de membres au sein de différents organismes extérieurs

- 2026-18 - Désignation de membres au sein de la Commission d'Accessibilité
- 2026-19 - Désignation de membres au sein de la Commission de contrôle des élections

> Conseil municipal du Mardi 31 mars

FINANCES

- 2026-20 - Débat d'orientations budgétaires 2026
- 2026-21 - Vote du Règlement budgétaire et financier – Budget Communal et Budget Annexe Activités commerciales
- 2026-22 - Autorisation de virements de crédits entre sections dans la limite de 7,5 % (M57) – Budget principal-Commune
- 2026-23 - Autorisation de demande de subvention - Accueil de loisirs sans hébergement (ALSH) : Le Mas de l'Aurence
- 2026-24 - Autorisation de demande de subvention – Aménagement du cimetière - 2026
- 2026-25 - Autorisation de demande de subvention – Éclairage public 2026
- 2026-26 - Autorisation de demande de subvention – Multi-accueil Les Bamb'Islois

AFFAIRES GÉNÉRALES

- 2026-27 - Convention de mise à disposition de la piscine municipale
- 2026-28 - Convention avec l'association Concordia
- 2026-29 - Fixation du nombre de membres du Conseil Communal d'Action Sociale (CCAS)
- 2026-30 - Délibération relative à la prolongation de l'action du Conseil des Sages
- 2026-31 - Convention avec l'association Prévention Routière

URBANISME

- 2026-32 - Acquisition foncière-Parcelle BB434 allée du Coteau à Isle



Contacts utiles



VIE MUNICIPALE

- Accueil Mairie : **05 55 01 56 15**
- CCAS – Portage de repas : **05 55 01 24 91**
- Résidence Fleurie : **05 55 01 36 94**
- Police municipale : **06 08 89 74 98**
- Services Techniques : **05 55 50 40 74**
- Secrétariat du Maire & élus : **06 98 94 21 97**
- Sport, associations, réservations salles & matériels : **06 61 65 47 35**
- Communication : **06 59 67 52 88**
- Urbanisme : **05 55 01 14 04**
- Déchèterie : **0 800 86 11 11**
(numéro vert, gratuit depuis un poste fixe)



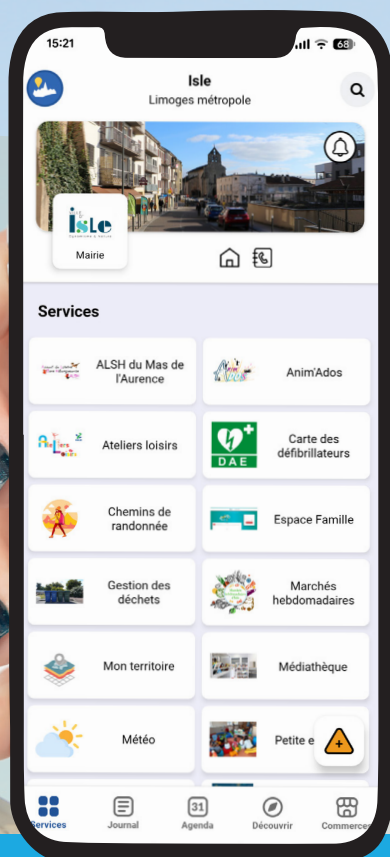
ENFANCE JEUNESSE

- Relais Petite Enfance (RPE) : **05 55 01 48 06**
- Service Éducation – Jeunesse – Accueil de loisirs : **06 75 27 58 19**
- Anim'Ados : **06 70 71 46 51**



CULTURE

- Centre culturel : **05 55 50 26 24**
- Médiathèque : **05 55 43 20 59**
- Ateliers loisirs : **05 55 50 35 28**
- EIM Isle-Bosmie-Condât (École Intercommunale de Musique) : **05 55 50 26 27**



IntraMuros

**Emportez
votre ville
dans votre poche !**

L'essentiel près de chez vous !

Actus

Annuaire

Associations

Commerces



Évènements

**Téléchargez
gratuitement
l'application mobile !**

Bon à savoir : Entièrement sécurisée, cette application ne recueille pas vos données personnelles !