

# isle le mag

N°80  
Juin 2026

**ISLE EN ACTION** P 6-7

Un nouveau visage  
pour les Pâquerettes

**ZOOM SUR** P 18

Appel à participation pour  
la commission culturelle

**À LA UNE**

## BUDGET : DES INVESTISSEMENTS POUR LE SPORT



ville-isle.fr

## L'insta du mois



Balade dans les champs à Isle,  
sous le ciel bleu du Limousin

@\_livingcolor\_favoritecolor

### Restons connectés

www.ville-isle.fr

VILLE D'ISLE

#ISLE87

IntraMuros : Isle

### ISLE Le Mag N°80 — Juin 2026

- > Directeur de la publication : Gilles Bégout
- > Rédacteur en chef : Maxime Nègremont Beucher
- > Conception et réalisation : LATITUDE Nantes — 0706/25 www.agence-latitude.fr
- > Rédaction et photos : Service Communication de la Mairie d'Isle
- > Iconographie / illustrations : AdobeStock®
- > Imprimé à 5 000 exemplaires par Nouvelle APCL



# Sommaire

P.04



## Ça bouge à Isle !

Retour en images

P.06



## Isle en action

P.08

## Dans ma ville

P.12



## À LA UNE Le budget 2026

P.16

## Vivre à Isle

P.19

## À votre service

P.20

## Agenda

P.21

## Culture

P.23

## Échos du conseil

# Édito

Chères Isoises, chers Isois,

Le vote du budget communal est un moment important pour la commune.

Nous avons souhaité le faire voter après les élections municipales afin de respecter le choix démocratique de nos concitoyens.

Vous nous avez accordé votre confiance une nouvelle fois et je vous en remercie.

Les augmentations importantes des charges salariales décidées sans aucune concertation avec les élus, la baisse des subventions d'état, le manque de visibilité à court et long terme de la politique gouvernementale et surtout la crise énergétique

et économique mondiale que nous subissons depuis deux mois nous contraint, contre notre volonté, à augmenter de deux points le taux communal de la taxe foncière, stable depuis 19 ans. Cette augmentation va permettre de sécuriser les marges de manœuvre de notre commune. Cependant, comme je l'ai indiqué en conseil municipal, ce sera la seule augmentation pour les 7 ans de ce mandat, sauf crise mondiale majeure. Notre opposition s'est émue de cette augmentation durant le vote du budget. J'ai rappelé au chef de file de l'opposition qu'il a voté plus de 30% d'augmentation de la taxe à Limoges sans aucun état d'âme...

Nous allons continuer à améliorer nos bâtiments en recherchant des économies d'énergie. Par exemple, cette année, nous changeons le toit du gymnase en ayant fait le choix d'une structure isolante performante ; à la maison des associations, nous continuons le changement des fenêtres et réalisons l'isolation des murs et enfin nous étudions la mise en place d'une chaudière biomasse plus économe qui chauffera toutes les écoles et l'eau de la piscine l'été évitant ainsi d'utiliser les chaudières gaz et sécurisant l'avenir énergétique. Cette installation devrait être mise en place pour l'hiver 2027.

C'est en faisant des économies, que nous pourrions continuer à maîtriser notre budget sans faire appel à la taxe.

Nous avons choisi durant ce mandat de sensibiliser jeunes et moins jeunes aux gestes citoyens.

Le premier geste est le respect : respect de ses voisins en évitant l'usage des outillages en dehors des heures autorisées, en évitant d'être bruyants, en entretenant le trottoir devant chez soi...

Les jeunes écoliers et collégiens sont sensibilisés à la protection de l'environnement, il est dommage qu'ils oublient les gestes élémentaires à la sortie de l'école comme jeter ses papiers sur le trottoir ou dans les espaces verts.

Agissons ensemble pour continuer à garder notre commune belle et accueillante.

Durant le mois de juin et durant tout l'été, nous aurons l'occasion de partager des moments festifs qui nous permettront d'oublier momentanément la noirceur de ces derniers jours.

La fête de la musique est devenue un moment culturel incontournable. Cette année, il aura lieu le vendredi 19 juin. La sécurisation de la ville permet aux familles de s'y retrouver en toute tranquillité. Nous vous y attendons nombreux.

Vous recevrez prochainement le programme des animations d'un été à Isle qui, cette année encore, sont très nombreuses.

Je vous souhaite un bel été.

Bien à vous.



## Gilles Bégout

Maire d'Isle,  
Conseiller départemental de la Haute-Vienne,  
Vice-président de la Communauté urbaine  
de Limoges Métropole



**28 AVRIL 2026**

**> Rencontre élus-agents**

Le mardi 28 avril dernier, les élus de la nouvelle mandature ont pu rencontrer les agents municipaux qui œuvrent toute l'année pour la commune, un temps fort et riche en échanges.

*ça bouge à Isle !*



**19 MARS 2026**

**CÉRÉMONIE DU 19 MARS**

La Ville d'Isle a commémoré, le 19 mars, le cessez-le-feu en Algérie, marquant la fin de la Guerre d'Algérie. Cette cérémonie du souvenir a rassemblé élus, anciens combattants, porte-drapeaux, représentants d'associations d'anciens combattants et habitants venus pour honorer la mémoire de toutes les victimes civiles et militaires de ce conflit.



**19 AVRIL 2026**

**TRADITIONNEL REPAS DES AÎNÉS**

Le 19 avril dernier, l'Espace Bayles Isle a pris des airs de fête à l'occasion du traditionnel repas des aînés. Ce rendez-vous solidaire et festif, devenu un pilier de la vie locale, a rassemblé près de 385 convives autour d'une table généreuse, sous le signe du partage et de la fraternité.



**30 AVRIL 2026**

**RÉUNION DES ASSOCIATIONS**

La Ville d'Isle a renouvelé son soutien au tissu associatif local le 30 avril. Cette rencontre a tout d'abord été l'occasion de présenter les nouveaux élus en charge des délégations « sport, associations et événements ». Puis les grandes orientations de la mandature ont été abordées, les événements à venir, les modalités d'utilisation des équipements municipaux et les outils d'aide à la communication.



**8 MAI 2026**

**CÉRÉMONIE DU 8 MAI**

La Ville d'Isle a commémoré le 8 mai 1945 lors d'une cérémonie empreinte de recueillement, de transmission et d'émotion.

Aux côtés des élus, des anciens combattants, des porte-drapeaux, de la Protection Civile de la Haute Vienne et des habitants venus nombreux, les enfants des écoles ont pris une part essentielle à cette cérémonie en participant aux lectures commémoratives et en interprétant une vibrante Marseillaise aux côtés des choristes de la chorale Symphonia.



## UN NOUVEAU VISAGE POUR LE SECTEUR DES PÂQUERETTES

**odhac87**  
OFFICE PUBLIC DE L'HABITAT

À l'occasion de la fin du chantier de réhabilitation de la résidence des Pâquerettes par l'Odhac87, dont nous vous avons présenté les détails dans nos précédents magazines, nous sommes allés à la rencontre de son Directeur général Frédéric PICARD.



### > Pouvez-vous nous présenter ce chantier ?

Cette réhabilitation de la résidence des Pâquerettes a nécessité une réflexion importante depuis plus de six ans, avec une forte volonté d'améliorer durablement le cadre de vie des locataires et de diminuer fortement les charges de chauffage. Une enquête de concertation avec les locataires en place, avait mis en évidence plusieurs problématiques importantes : des défauts d'isolation thermique et acoustique, ainsi qu'un manque de satisfaction concernant l'accès aux parties communes et aux logements. Par ailleurs, l'architecture d'origine – des bâtiments en « barre » datant de la fin des années 50 et du début des années 60 – apparaissait aujourd'hui vieillissante et peu adaptée aux besoins actuels, malgré des travaux d'embellissement réalisés dans les années 1980.

La transformation de la résidence des Pâquerettes permet non seulement d'améliorer le confort des habitants, mais aussi de moderniser durablement l'image du quartier, en conciliant qualité architecturale, inclusion sociale et respect de l'environnement.

### > Quelles ont été les principales transformations ?

Cette réhabilitation repose sur plusieurs axes majeurs. Tout d'abord, la démolition progressive de certains bâtiments. Cette opération permet d'ouvrir les perspectives de vue sur la vallée de la Vienne, notamment depuis l'église classée, et de faciliter l'accès piéton au parc voisin. Elle repense également le stationnement, avec une place prévue pour chaque logement.



Les bâtiments reconstruits marquent une véritable rupture architecturale. De nouveaux immeubles, organisés en « plots », remplacent les anciennes barres ce qui diversifie les volumes et modernise l'entrée du bourg par l'avenue des Pâquerettes.

En parallèle, un bâtiment déjà existant mais plus récent, rue Maurice Rollinat, a fait l'objet d'une réhabilitation complète avec installation d'ascenseurs pour améliorer l'accessibilité, et création de balcons plus spacieux en remplacement des petites loggias existantes, offrant ainsi de véritables espaces extérieurs aux locataires. Les pièces d'eau ont été repensées. Le dernier bâtiment situé rue René Gourinchas, sera réhabilité de la même manière. Les travaux commenceront à la fin du mois de juin de cette année.

### > Le projet intègre-t-il une dimension paysagère ?

Absolument. Une attention particulière est portée à l'environnement et au cadre de vie. Les nouvelles implantations des 2 nouveaux bâtiments s'accompagnent d'un important travail paysager visant à « déminéraliser » le site et à réintroduire la végétation. Au total, 28 arbres, 199 arbustes et 12 145 plantes vivaces viennent végétaliser ce nouveau jardin de cœur de ville. Chaque secteur bénéficiera d'îlots de fraîcheur, avec des sols végétalisés et des arbres de haute tige apportant ombre et confort en période estivale.

La gestion des eaux pluviales est également optimisée grâce à des solutions comme des bassins enterrés et des parkings perméables, afin de limiter le ruissellement.

### > D'autres équipements ont-ils été prévus dans le cadre de cette réhabilitation ?

Oui, une résidence sociale a été créée à destination des usagers du Centre départemental de travail protégé d'Isle (CDTPI). Ce nouvel espace comprend notamment un patio végétalisé et des carrés potagers accessibles aux résidents. L'objectif est de favoriser la mixité sociale tout en assurant une proximité directe avec les commerces du centre-ville. Par ailleurs, la production de chaleur se fera par une chaufferie biomasse qui a été installée sur le site dont l'atout majeur est qu'elle utilise une énergie renouvelable locale et peu émettrice en CO<sub>2</sub>, tout en offrant une forte stabilité des coûts dans le temps.

### > Quels engagements environnementaux ont accompagné ce chantier ?

Le chantier intègre plusieurs objectifs environnementaux forts. Il vise notamment à maîtriser l'impact carbone en privilégiant des matériaux et des procédés de construction performants. Une attention particulière a été portée au réemploi des matériaux issus de la déconstruction.

### > Qui seront les occupants ?

Beaucoup de ceux qui ont quitté les lieux avant les travaux et qui ont été temporairement relogés dans d'autres bâtiments à Isle, vont retrouver leur site avec bien-sûr toutes les améliorations dont je viens de vous parler. Ces bâtiments vont accueillir aussi de nouvelles familles, des étudiants, des personnes âgées ou des actifs.

# Dans ma ville

*N'hésitez pas à l'enregistrer !*

## PRÉVENIR LES CAMBRIOLAGES

### Les bons usages

#### 📌 Renseignements

En cas de doute ou pour signaler un fait, appelez immédiatement le 17 ou la police municipale au 06 08 89 74 98.

📌 Signaler une présence ou un comportement inhabituel, identifier un véhicule suspect, relever la plaque d'immatriculation, prévenir rapidement les forces de l'ordre en cas de doute.



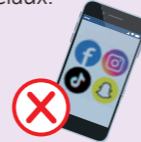
📌 Installer à minima : une alarme, un système de caméra, ou des éclairages à détection automatique.



📌 Vérifier les fermetures de la maison, des portes, des fenêtres, du garage, de la cour et des véhicules avant de partir ou de se coucher.



📌 Ne pas publier ses voyages en temps réel sur les réseaux sociaux.



📌 Bien tailler ses haies afin de se prémunir d'une intrusion discrète.

## ASSOCIATION

### Appel aux dons

Une nouvelle équipe jeune et dynamique poursuit les missions de l'association Amis Sans Frontières : accompagner la petite enfance, soutenir les personnes en situation de précarité, intervenir lors des plans grand froid, renforcer les liens intergénérationnels et mener des actions solidaires d'envergure.

L'association collecte également des dons de particuliers : en plus de vêtements enfants (du prématuré à 8 ans), matériel de puériculture, jouets et livres, ils recherchent de la laine pour leurs tricoteuses.

#### 📌 Renseignements

Les personnes intéressées pour tricoter, pour leurs actions ou pour devenir bénévoles peuvent contacter l'association par mail : [asf.isle87@gmail.com](mailto:asf.isle87@gmail.com)



## PÉRISCOLAIRE

### Nouveauté rentrée 2026

La commune va vous proposer 2 services supplémentaires pour le paiement de vos factures.

> Dès la rentrée scolaire 2026 le service éducation vous offre la possibilité de prélèvement pour vos règlements périscolaires et extrascolaires. Si ce mode de paiement vous intéresse, il vous suffira de remplir un mandat SEPA et fournir un RIB sur votre portail famille Inoé. Le prélèvement sera effectif dès octobre 2026 pour la facture de septembre en fonction des délais de traitement. Les règlements internet, chèque et espèce restent en vigueur.



> Vous n'aurez plus besoin de fournir votre avis d'imposition. Votre quotient familiale (QF) sera directement calculé avec le portail Inoé. En renseignant votre numéro d'allocataire et votre ROM, votre QF CAF (différents de notre mode de calcul) sera directement intégré à votre portail famille. Nous attirons votre attention sur les différences entre l'ancien QF et le QF CAF.

#### 📌 Renseignements

Le service Éducation de la commune reste disponible pour toutes informations complémentaires au 05 55 01 11 22.

## Voisinage

### Rappel concernant les bacs collecte des déchets



Pour faire suite à de nombreuses plaintes d'usagers, confirmées par les constatations de nos services, il s'avère que les bacs de collecte de déchets encombrent le domaine public et plus particulièrement les trottoirs, en dehors des temps prévus à cet effet. Par soucis de propreté de la voie publique et de bonne entente dans le voisinage, voici un rappel les règles à respecter :

- Des bacs sont mis à disposition de chaque foyer par Limoges Métropole à chaque adresse postale. Ils sont de couleur verte pour les ordures ménagères résiduelles et de couleur bleue pour les déchets recyclables, hors verre.
- Les bacs sont présentés à la collecte sur le domaine public, la veille au soir pour les collectes effectuées le matin et avant midi au plus tard pour les collectes effectuées l'après-midi ou le soir.
- Les récipients sont remis le plus rapidement possible après le passage de la benne de collecte sauf en cas de demande expresse de Limoges Métropole.
- Aucun déchet (encombrants, sacs-poubelles, cartons, verre, etc.) ne doit être déposé au pied des conteneurs, que ce soit des bacs individuels, des bacs collectifs réservés, des colonnes aériennes, semi-enterrées ou enterrées, des points d'apport volontaire du verre, des points d'apport volontaire dédiés aux biodéchets, aux piles et aux textiles.
- Le fait de ne pas respecter les règles citées ci-dessus constituera une infraction sanctionnée par une amende de 135 euros.

### Halte aux dépôts sauvages

Suite à des actes d'incivilité de jets de déchets verts sur la voie publique, nous vous rappelons qu'ils doivent être apportés en déchetterie :

**Déchetterie d'Isle - 167 Parpayat**

**Ouverture : lundis, mercredis, vendredis et samedis**

- > Horaires hors été : 9h - 12h30 et 14h - 18h
- > Horaires été : 7h30 - 15h

**Et ouverture : dimanches**

- > Horaires hors été : 14h - 18h
- > Horaires été : 8h30 - 12h30



#### 📌 Renseignements

Pour toute interrogation sur le tri de vos déchets, veuillez-vous renseigner auprès de Limoges Métropole : <https://www.monservicedechets.com/limoges-metropole>



### Nettoyer le trottoir devant chez soi : un acte de civisme pour la propreté et la sécurité de tous !

La propreté et la sécurité de nos rues sont l'affaire de tous. Il est important que chacun participe à l'entretien des trottoirs et des abords de son habitation afin de préserver un cadre de vie agréable et sécurisé pour l'ensemble des habitants.

Les 8 agents des espaces verts de la commune assurent déjà l'entretien des 40 hectares d'espaces verts que compte Isle. En cette période de forte pousse printanière, il leur est difficile d'intervenir simultanément sur l'ensemble des trottoirs de la commune. La participation de chacun constitue donc une aide précieuse pour maintenir la qualité de notre environnement quotidien.

### Bricolage et bruits de voisinage

Les travaux de bricolage ou de jardinage réalisés par des particuliers, à l'aide d'outils ou d'appareils susceptibles de causer une gêne anormale pour le voisinage, tels que pompes d'arrosage, tondeuses à gazon, motoculteurs, débroussailleurs, tronçonneuses, perceuses, raboteuses, scies et autres engins bruyants sont interdits en dehors des horaires suivants :

**DE 9H À 12H ET DE 14H À 19H LES JOURS OUVRABLES ET LES SAMEDIS / DE 10H À 12H LES DIMANCHES ET JOURS FÉRIÉS**

Les propriétaires d'animaux, en particulier de chiens, ou toute autre personne qui en a la garde, sont tenus de prendre de jour comme de nuit, toutes mesures propres à préserver la tranquillité du voisinage, y compris par l'usage de dispositifs agréés par les sociétés protectrices des animaux, dissuadant les animaux de faire du bruit de manière répétée et intempestive. Ils s'assureront notamment que pendant une absence (temporaire ou prolongée) de leur domicile, leurs animaux ne sont pas à l'origine d'une gêne pour le voisinage.



# [ Dans ma ville ]

## ÉVÈNEMENT

### Fêtes des écoles Fête du sport et des associations

À vos agendas ! Cette année, en accord avec l'Association des Parents d'élèves d'Isle, la fête du sport et des associations (qui se déroulait début septembre) aura lieu en même temps que la fête des écoles, le vendredi 26 juin 2026.

Retrouvez vos associations isloises dès 16h30 au parc des Bayles puis les traditionnelles animations de la fête des écoles dès 18h30. Quelques nouveautés cette année : photobooth, glaces à l'italienne et maquillage.



## SANTÉ

### Une activité physique adaptée pour les séniors

Le GE APA Santé (Groupement d'Employeur d'Activité Physique Adaptée) a pour missions de développer et promouvoir la pratique d'activité physique auprès de toute personne à besoins spécifiques, mais également de proposer des formations continues auprès des Enseignants APA et de tous salariés dans le cadre de sensibilisations. Ils interviennent auprès de toute organisation du secteur public ou privé (structures, associations, réseaux de santé, entreprises...) et auprès de particuliers. Au total, il compte plus de 50 salariés présents dans 7 départements de la Nouvelle Aquitaine (17, 24, 33, 40, 47, 64, 87), avec 178 adhérents et plus de 4000 personnes accompagnées chaque semaine.

William LENOIR, représentant sur la Haute-Vienne du GE APA Santé propose des séances en Activité Physique Adaptée aux personnes de plus de 60 ans qui peuvent être isolées, avec ou sans pathologie et ne disposant pas d'une activité physique encadrée. Ces séances sont réalisées par des professionnels du métier dans un cadre sécurisant et permettant de développer son équilibre, sa force, sa mobilité ou encore ses liens sociaux.

Suite à un bilan initial, des séances collectives gratuites ont lieu chaque semaine, sans pause en période de vacances scolaires, le tout sur une année. L'objectif est de permettre aux participants de s'orienter sereinement vers une poursuite d'une activité régulière dans des associations locales ou une pratique en autonomie.

Guillaume, enseignant APA, vous attend à la Maison des associations sur Isle les mercredis matin de 10h30 à 12h.



**Infos & inscription**  
07 61 91 47 14  
william.lenoir@ge-apa-sante.com

## ASSOCIATION

### La JA Isle Foot, un moteur d'inclusion par le football

À la J.A. Isle, le football dépasse largement le cadre du simple sport. Au sein du club, il devient un véritable outil d'inclusion sociale, permettant à chacun de trouver sa place, quelles que soient ses différences.

Depuis 2023, la création d'une section de sport adapté marque un tournant important pour le club. Destinée à des jeunes présentant des déficiences intellectuelles, cette initiative offre bien plus que des entraînements réguliers : elle propose un espace d'échange, de partage et de progression personnelle. Très vite, l'enthousiasme des joueurs a montré que le besoin était réel. Sur le terrain, l'engagement est total, et les sourires en disent long sur les bienfaits de cette pratique.

Dans la continuité de cette démarche, la JA Isle a également lancé une section de cécifoot, dédiée aux personnes malvoyantes ou non-voyantes. Cette discipline, encore méconnue, repose sur l'écoute, la communication et la confiance entre les joueurs. Elle illustre parfaitement la volonté du club de rendre le football accessible à tous. Ici, le handicap s'efface derrière l'envie de jouer et de progresser ensemble.



L'objectif du club ne se limite pas à la pratique sportive. Il s'agit aussi de changer les regards et de promouvoir des valeurs essentielles comme le respect, la solidarité et la tolérance. En réunissant des joueurs aux profils variés, la JA Isle favorise la mixité et crée du lien social. Les différences deviennent une richesse, et chacun apprend des autres.

Portée par des éducateurs investis et des bénévoles passionnés, cette dynamique inclusive ne cesse de grandir. Le club ambitionne désormais de développer davantage ses sections adaptées et de participer à des compétitions officielles, tout en continuant à sensibiliser le public à l'importance du sport pour tous.

À travers ces actions, la JA Isle montre que le football peut être un puissant levier d'inclusion. Plus qu'un club, c'est un véritable lieu de vie où chacun peut s'épanouir, progresser et surtout, partager une passion commune.

Ces sections ont été mises à l'honneur le jeudi 23 avril 2026 à l'Espace Bayles Isle. Cette soirée où 320 personnes ont répondu présentes à l'invitation du club pour la diffusion d'un film documentaire sur l'inclusion par le football réalisé en collaboration avec les PEP 87 24 et l'IME René Bonnefond d'Eyjeaux a été une vraie réussite pédagogique.



Retrouvez le film sur youtube :



### Plus de renseignements :

Nicolas Goux (Président du club) 06 63 20 26 70  
Frédéric Esnard (responsable de la section cécifoot) 06 50 51 92 81  
Thomas Marsaud (responsable de la section sport adapté) 06 26 79 45 15





Investissement 2026 : réfection de la toiture du gymnase G1

[ à la une ]

# FINANCES LE BUDGET 2026



La nouvelle équipe municipale a approuvé le budget 2026, élaboré dans un contexte international et national très défavorable.

Les élections municipales de 2026 se sont tenues à Isle le 15 mars. La majorité des électeurs a reconduit l'équipe sortante, renouvelée d'un tiers de ses membres. Cette stabilité a permis à la municipalité d'organiser, dès le 31 mars, une séance du Conseil municipal consacrée au débat d'orientations budgétaires. Le rapport présenté à cette occasion a servi de base pour préparer dans de courts délais le compte financier unique de 2025 ainsi que le budget 2026. L'ensemble des documents a été adopté lors du Conseil municipal du 22 avril.

Le compte financier 2025 se clôture avec un excédent global supérieur à 900 000 €, grâce à une maîtrise rigoureuse des dépenses d'investissement lors de la dernière année de mandat.

En fonctionnement, les charges générales sont maîtrisées, notamment grâce aux économies d'énergie réalisées par l'installation d'une centrale biomasse qui alimente le chauffage des gymnases, du club house de rugby et de la maison des associations. Les charges de personnel augmentent, reflétant la hausse des taux de cotisations patronales ; cette tendance devrait se poursuivre en 2026 et 2027. Les recettes de fonctionnement restent solides, soutenues par les prestations de services, signe de l'attractivité des offres proposées aux usagers.



**KARL PÉRIGAUD,**  
Adjoint chargé des finances,  
du suivi budgétaire et de l'optimisation  
des ressources financières

## En investissement, les opérations se sont élevées à près de 2 millions €.

Les principales réalisations ont concerné :

**324 K€**

Création de la cour végétalisée à l'école élémentaire

**129 K€**

Aménagement de la salle de Mérignac

**80 K€**

Amélioration du réseau d'électrification

**84 K€**

Réfection de la passerelle au Meynieux

**83 K€**

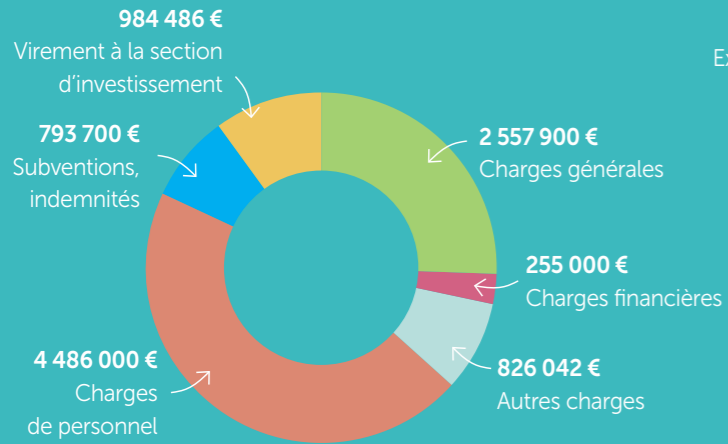
Achèvement de la chaudière biomasse

**99 K€**

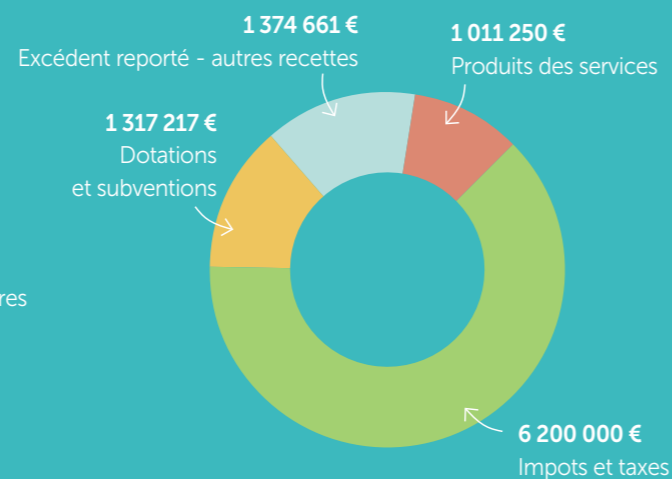
Extension du club house de tennis

**Le budget 2026 s'établit à 9 903 K€ en fonctionnement et 3 727 K€ en investissement**

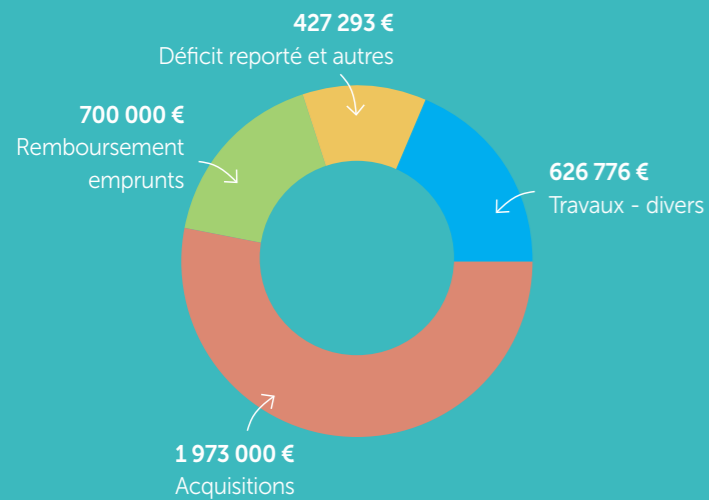
*Dépenses de fonctionnement*



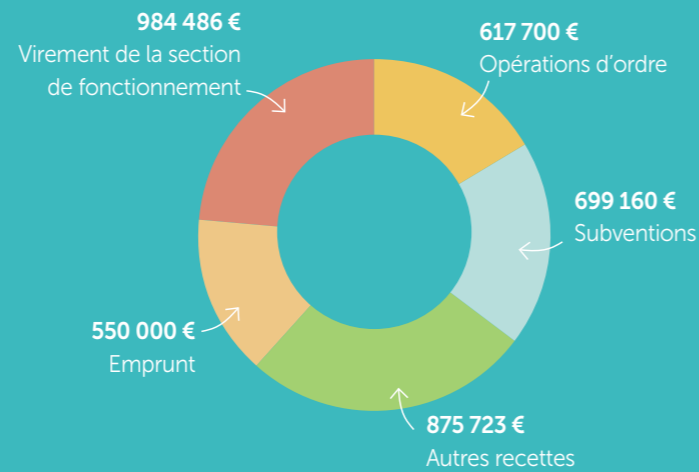
*Recettes de fonctionnement*



*Dépenses d'investissement*



*Recettes d'investissement*



**L'élaboration du budget 2026 de notre commune s'est avérée plus difficile que les années précédentes.**

La forte hausse répétée des cotisations patronales et de la maintenance, l'urgence de la transition écologique, le renforcement des dépenses de sécurité et les travaux indispensables de rénovation du bâti (église, gymnase, etc.) ont limité la capacité d'autofinancement de la collectivité.

Ces contraintes ont rendu nécessaire une majoration de 2 points des taux d'imposition en 2026, première hausse de la part communale depuis 2007.

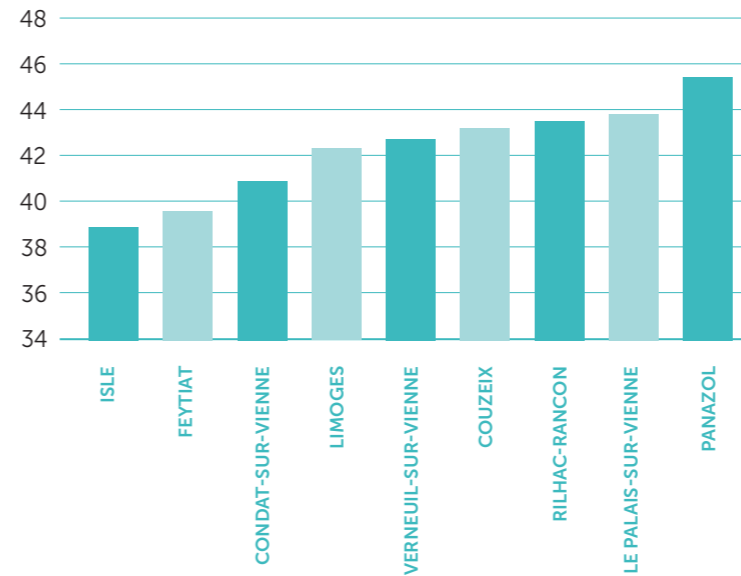
**Taux de la taxe foncière à Isle**

(2007 : dernière année d'augmentation des taux votés par la commune)

Taxe foncière perçue par la commune		
2020	2025	2026
37,05	37,05	39,05



**Taux communaux de la taxe sur le foncier bâti des communes de + 3500 hab dans la communauté urbaine**



**Ce qu'il faut retenir !**

- 2025 représentait la dix neuvième année sans augmentation des taux des impositions votés par la commune
- Les taux 2026 de taxe foncière de la commune sont augmentés de deux points (39,05 %)
- Isle conserve le plus bas taux de taxe foncière parmi toutes les communes de plus de 3500 habitants au sein de Limoges Métropole (cf. graphique)



**Principaux investissements 2026**

Le nouveau programme d'investissement diversifié répond à l'amélioration du cadre de vie, à la sécurité et au renforcement de la qualité des conditions de travail des agents municipaux.

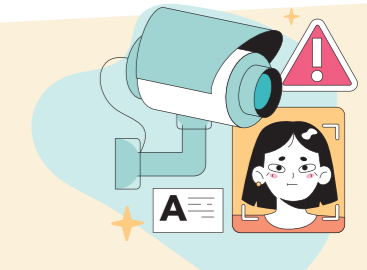
Il comprend notamment :



**La rénovation des infrastructures sportives :**  
changement du gazon synthétique du terrain d'honneur du football et réfection de la toiture du gymnase G1



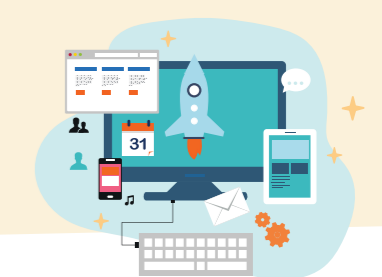
**La construction d'une halle multifonction-boulodrome**



**La poursuite du programme de vidéoprotection**



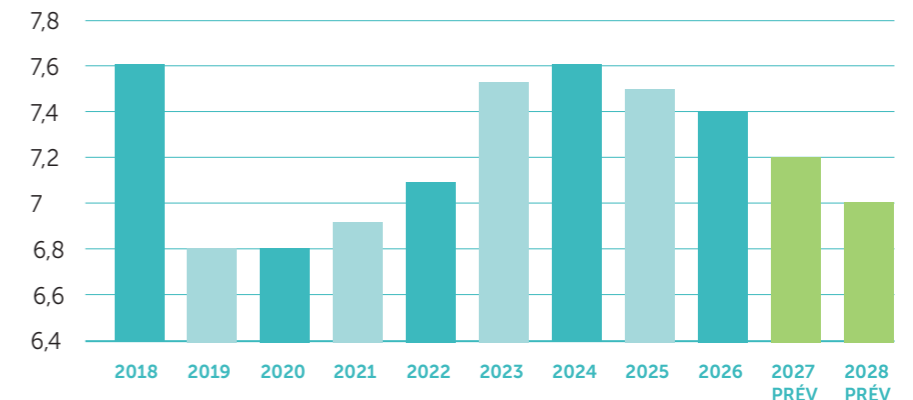
**La poursuite de l'aménagement du Meynieux et de la vallée de l'Aurence**



**La modernisation des équipements informatiques, etc.**

**Dette de la commune d'Isle (au 31 décembre de l'année)**

L'augmentation de l'endettement en 2023-2024 était liée à la réalisation de l'Espace Bayles Isle. Depuis 2025, la dette reflue à nouveau, la diminution de l'endettement confirmée en 2026 devrait se poursuivre les années suivantes.

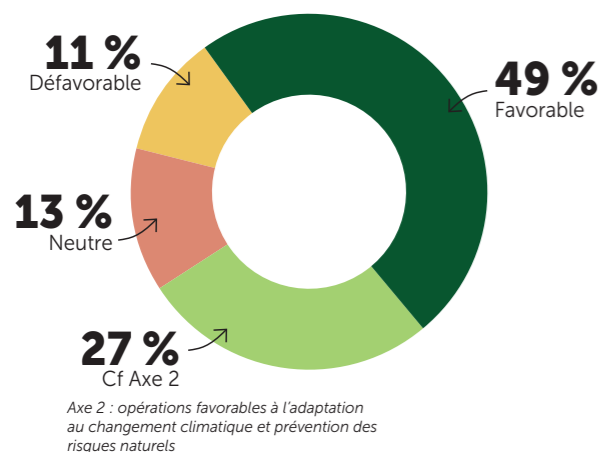


FINANCES

# Analyse du budget vert de la commune

Le budget vert constitue une nouvelle classification des dépenses budgétaires et fiscales selon leur impact sur l'environnement et une identification des ressources publiques à caractère environnemental.

## Atténuation et adaptation aux changements climatiques



**76 % (49 % + 27 %) sont dans le respect de l'environnement pour la transition écologique et énergétique.**

Sur les 1 118 342,73 € de dépenses d'investissement mandatées en 2025 :

- 509 449,97 € de dépenses ont été investies dans des opérations favorables à la lutte contre le changement climatique,
- 323 984,07 € de dépenses ont été investies dans des opérations favorables à l'adaptation au changement climatique et prévention des risques naturels (Axe 2), et concerne essentiellement la cour végétalisée.

Les 2 postes favorables cumulés représentent 76 % des investissements.

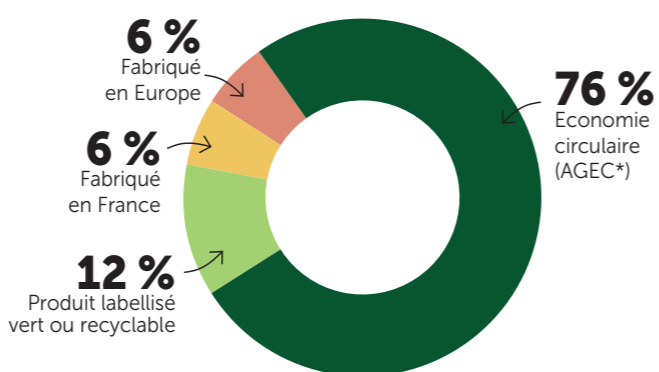
- Les 13 % reflètent des opérations neutres pour la lutte contre le changement climatique (155 494,47 €),
- 129 414,22 € ont été investis dans des opérations défavorables à la lutte contre le changement climatique, ce sont notamment les acquisitions informatiques et de véhicules (11 %).

Il est observé que la part des dépenses favorables à la lutte contre le changement climatique a diminué par rapport à l'année dernière, soit une baisse de 13 %. Cette baisse s'explique par le ralentissement des investissements structurants en fin de mandat, au profit d'opérations d'entretien ou d'équipement courant, la diminution des projets à forte dimension environnementale, déjà engagés sur la période précédente (éclairage public, chaufferie biomasse, réhabilitation énergétique, etc.) et, dans une moindre mesure, par la hausse des dépenses informatiques nécessaires à la modernisation des outils internes, classées comme défavorables selon la typologie établie.

En conclusion, la collectivité maintient un niveau d'engagement environnemental élevé, supérieur aux trois quarts de ses investissements, témoignant de la pérennité de la démarche de transition écologique dans ses choix budgétaires.

## Zoom sur l'utilisation des deniers publics pour les fournitures scolaires en 2025

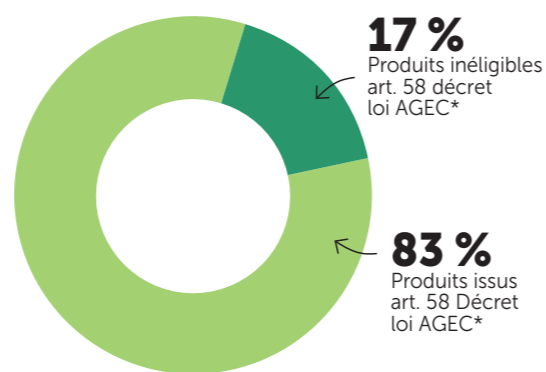
### Origine des fournitures scolaires



\*Loi AGECE = loi anti-gaspillage pour une économie circulaire

**L'objectif 2027 de la loi AGECE\* est fixé à 40 % d'achats de fournitures scolaires intégrant des matières recyclées.**

### Pourcentage de fournitures issues du réemploi, de la réutilisation ou contenant de la matière recyclée (art.58 loi AGECE\*)



\*Loi AGECE = loi anti-gaspillage pour une économie circulaire

**83 % des dépenses de fournitures scolaires sont allouées à l'achat de produits issus de l'article 58 de la loi AGECE\* (issues du réemploi ou de la réutilisation ou comportant des matières recyclées)**

CONSEIL DES SAGES

# Une bande dessinée pour sensibiliser au cyberharcèlement



## Le Conseil des sages d'Isle s'engage aux côtés des élèves de CM2

La prévention et la transmission des valeurs citoyennes au cœur des actions municipales. C'est dans cet esprit qu'est né un projet original autour du cyberharcèlement, associant le Conseil des sages, deux classes de CM2 de l'école élémentaire et des professionnels de la bande dessinée, dans une démarche à la fois pédagogique, créative et intergénérationnelle.

### Un travail collectif avec les élèves de CM2

Le projet est actuellement mené avec les élèves de CM2 de M<sup>me</sup> TEXIER et M<sup>me</sup> LUSSO, enseignantes à l'école élémentaire, en lien étroit avec la commission « vivre ensemble » du Conseil des sages d'Isle. L'objectif : permettre aux enfants de mieux comprendre les mécanismes du cyberharcèlement et d'en devenir des acteurs de prévention, à travers la création d'une bande dessinée entièrement imaginée par eux.

Les enseignantes ont d'abord présenté le projet aux élèves lors de deux séances de 45 minutes, consacrées à la découverte de l'univers de la BD : écriture d'un scénario, construction d'une histoire, découpage en planches, rôle du texte et de l'image... Autant d'apprentissages qui ont permis aux élèves d'acquérir les bases nécessaires pour se lancer dans la création.

## La rencontre avec des professionnels de la BD

Début janvier, les élèves ont eu la chance de rencontrer deux professionnels reconnus : Jean DEPELLEY, scénariste, et Christophe COMPIN, dessinateur. Lors de deux séances d'intervention à l'école élémentaire, ils ont expliqué leur métier et le fonctionnement d'une bande dessinée, avant d'accompagner les élèves en petits groupes.

À l'écoute des idées des enfants, ils les ont guidés dans l'élaboration de leurs scénarios et de leurs premières ébauches graphiques, valorisant la créativité de chacun tout en apportant des conseils techniques et narratifs.

### Une impression réalisée par des lycéens

Autre dimension forte du projet : la solidarité entre générations et établissements scolaires. La bande dessinée finale sera imprimée par le lycée Maryse Bastié, dans le cadre d'un projet pédagogique mené par des élèves de la



filiale impression. Une manière concrète de donner vie au travail des CM2 tout en valorisant les compétences des lycéens.

### Sensibiliser autrement

À travers ce projet, la commune d'Isle, le Conseil des sages et les équipes éducatives ont souhaité aborder le cyberharcèlement autrement : en donnant la parole aux enfants, en favorisant l'expression artistique et en créant un support de sensibilisation conçu par et pour les jeunes.

La bande dessinée, une fois imprimée, pourra devenir un outil pédagogique précieux pour poursuivre la prévention du cyberharcèlement auprès des élèves et des familles.



## [ Zoom sur... ]

### Appel à participation commission culture

Conformément à notre engagement électoral, la municipalité souhaite associer les habitants volontaires, aux côtés des élus et des services municipaux, à la conception et à la réalisation des projets de la commune. L'objectif est de permettre à chacun de s'impliquer selon ses compétences, ses envies et ses disponibilités.

Aujourd'hui, nous lançons cette démarche autour de la culture. La Ville souhaite constituer un groupe de 10 à 15 habitants qui viendra en soutien des élus et des services dans l'organisation et l'animation de la vie culturelle municipale : programmation des concerts, salon du livre, fête des ateliers, et autres événements culturels.

Ce groupe a vocation à être opérationnel dès la rentrée 2026.



Si vous souhaitez participer à cette aventure collective, adressez votre candidature avant le 30 juin 2026 par courrier, par mail à [secretariat@ville-isle.fr](mailto:secretariat@ville-isle.fr) ou par dépôt à l'accueil de la mairie, en précisant vos compétences dans le domaine et vos motivations à rejoindre ce groupe.



## « Isle ont du talent »

### Rencontre avec Mélis NAILLAT, 9 ans

Actuellement en 2<sup>e</sup> année de guitare classique à l'école de musique intercommunale (EIM), Mélis est passionnée par cet instrument depuis sa plus tendre enfance. En classe avec son professeur Mathieu DUTRIAT, elle a beaucoup progressé en deux ans et s'en estime très chanceuse. Souhaitant découvrir l'univers des concours musicaux, elle a tenté sa chance cette année avec la 100<sup>e</sup> édition du concours international Leopold Bellan Junior. Elle a candidaté avec une vidéo en ligne de 3 morceaux qui a été fortement remarquée puisqu'elle a gagné le premier prix à l'unanimité dans la catégorie 7-9 ans. Le 19 avril, Mélis était enchantée de monter à Paris avec sa famille pour le concert de Gala Super Final et la remise de diplômes. Sur cette dernière épreuve mêlant toutes les catégories (de 4 à 15 ans), elle a fini parmi les 10 coups de cœurs du jury parisien.

Cette expérience enrichissante et inoubliable lui laisse de beaux souvenirs, rencontres et échanges avec des musiciens talentueux et un jury de renom.

Ses deux petits conseils pour les autres enfants qui souhaitent réaliser leur rêve :  
 « Travailler son instrument tous les jours un petit peu avec son métronome comme une habitude et un ami que l'on retrouve quotidiennement plutôt qu'intensément une fois dans la semaine ».  
 « Se fixer un objectif atteignable et le garder en tête à chaque fois que l'on pratique ».



## [ À votre service ! ]



### RESSOURCES HUMAINES

Les ressources humaines sont l'une des fonctions supports de la collectivité. À Isle, Lise, Julie et Gaëlle (de gauche à droite sur la photo) assurent un service transversal de l'ensemble des directions et des services de la commune en matière de GPEC (Gestion prévisionnelle des emplois et des compétences). Elles anticipent les évolutions métiers afin d'adapter les besoins actuels et futurs de la collectivité aux effectifs et compétences, en tenant compte des orientations stratégiques portées par l'équipe municipale.



#### ZOOM SUR

### LEURS MISSIONS :

- 

✓ **Gestion administrative du personnel** : elles assurent la gestion de la carrière des agents du recrutement au départ en passant par les nominations, les formations, les médailles du travail, l'absentéisme, la discipline, les retraites, etc. Elles ont en charge l'assurance du personnel et la protection sociale (prévoyance et mutuelle).
- 

✓ **Paie** : tous les mois, elles s'occupent du traitement des paies spécifiques à la fonction publique et assurent une veille réglementaire permanente.
- 

✓ **Recrutement** : en cas de besoin en personnel, les informations sont transmises aux ressources humaines qui vont ensuite rédiger l'offre d'emploi, la faire publier, réceptionner les candidatures, organiser un jury de recrutement, puis réaliser le contrat de travail. Elles s'occupent à la fois des titulaires de la fonction publique, des contractuels et des demandes de stages. Elles assurent également un suivi de la masse salariale de la collectivité.
- 

✓ **Formation** : elles établissent le plan de formation annuel en fonction des besoins de la collectivité et des agents.
- 

✓ **Hygiène sécurité et conditions de travail** : elles veillent à la qualité des conditions de travail et à la prévention des risques professionnels en collaboration avec les assistants de prévention.
- 

✓ **Dialogue social** : elles organisent le dialogue social entre les représentants de la collectivité et du personnel et garantissent le suivi des instances paritaires.

# Agenda

Associations  
et commune d'Isle vous proposent

**SAMEDI 6 ET DIMANCHE  
7 JUIN 2026**

**Braderie de livres du Lions  
Club Isle Val de l'Aurence**

- Ancienne école de Mérignac
- Entrée gratuite

**DU 11 JUIN AU 19 JUILLET**

**« Un mondial de Foot au  
Gondeau » par la JA Isle foot**

- Diffusion des matchs de l'équipe de France de la coupe du monde de football sur un écran « géant » au foyer du club ou en extérieur

**SAMEDI 13 JUIN**

**Lecture théâtralisée  
« Sand et Chopin à Majorque »**

- Par Les Amis de Robert Margerit
- Auditorium du Centre Culturel Robert Margerit
- Entrée gratuite

**SAMEDI 20 JUIN**

**Stage découverte du Kinomichi**

- De 14h à 18h par l'association IK Isle
- Dojo Marcel Lalu

**SAMEDI 20 JUIN**

**Spectacle de théâtre des  
ateliers loisirs d'Isle**

- 15h : « Les Génis à l'idée » (7-9 ans) et les « Isle est intenable » (10-11 ans)
- 20h30 : « Les show 7 des Isle » (adultes)
- Auditorium Centre Culturel Robert Margerit

**JEUDI 25 JUIN**

**Concert**

- Les chorales Symphonia (Isle-et-Condac-sur-Vienne), Poly'Songs (Boisseuil) et Mélodia (Le Palais sur Vienne), présentent une soirée consacrée aux musiques de films (comédies romantiques, dessins animés, westerns et séries télévisées) interprétées par 130 choristes
- Auditorium du Centre Culturel Robert Margerit

**MARDI 30 JUIN**

**Spectacle de théâtre des  
ateliers loisirs d'Isle**

- Auditorium du Centre Culturel Robert Margerit « Les Ados Miss'Isle » (15-18 ans)
- Auditorium du Centre Culturel Robert Margerit Auditorium Centre Culturel Robert Margerit
- 20h30

**DU 1<sup>ER</sup> JUILLET AU 31 AOÛT**

**Un été à Isle – programme  
disponible fin juin sur nos  
réseaux et en Mairie**

**MERCREDI 1<sup>ER</sup> JUILLET**

**Spectacle de théâtre des  
ateliers loisirs d'Isle**

- 20h30
- « Les Isle Harengs » (13-14 ans)
- Auditorium Centre Culturel Robert Margerit



**DU VENDREDI 11 AU  
MERCREDI 16 SEPTEMBRE**

**Exposition annuelle  
« Isle est une artiste »**

- Espace Bayles Isle

**VENDREDI 2 OCTOBRE**

**Forum « maintien à domicile  
des personnes âgées et  
handicapées vieillissantes »**

- par l'association InCoG'Isle
- Espace Bayles Isle
- 10h à 12h : matinée d'information et d'échanges réservée aux professionnels
- 14h à 17h : salon ouvert au public
- 18h30 : conférence sur la proposition de Loi sur « le droit de l'aide à mourir »



Les Amis des Fleurs ont le plaisir de vous inviter à participer au concours des maisons fleuries !

Que vous disposiez d'un jardin, d'un balcon, d'une terrasse, ce concours est une belle occasion de mettre en valeur votre créativité. Un jury viendra admirer vos réalisations le samedi 27 juin dans la matinée.

Pour tout renseignement vous pouvez contacter par mail amisdesfleurs.isle87@gmail.com ou par téléphone 06 15 18 22 55 - 06 09 74 10 82



Coups de cœur  
de la Médiathèque

**BANDE DESSINÉE**

**Le Monde Sauvage T1 :  
Le Renard Roux**

Sylvain Bauduret • Bande dessinée Jeunesse • JBD MON T.1

Les éditions de la Gouttière ne déçoivent jamais : après Sous les arbres, leur nouvelle série sans texte Le Monde Sauvage met à l'honneur les animaux de la forêt et leur fragilité face aux humains hélas pas toujours bienveillants... Le premier tome en format à l'italienne nous fait suivre les aventures d'un jeune renard roux séparé de sa mère, sublimé par un dessin rond aux couleurs chatoyantes. Complétée par un dossier pédagogique passionnant, cette petite BD pleine de douceur est accessible dès 6 ans.

**MUSIQUE**

**Jazz Samba**

Stan Getz • CD Adulte • 1.3 GET

C'est en 1962 que deux personnes se réunissent : Stan Getz, saxophoniste et Charlie Byrd, guitariste.

Ils créent cet album d'inspiration brésilienne et lancent l'engouement pour la bossa nova devenant un indispensable du genre !

Les musiciens enregistrent ce disque en moins de 3h dans une église de Washington DC sur un magnétophone, sans imaginer l'enthousiasme qu'ils vont susciter. Par la suite, ils recevront un succès retentissant ainsi qu'un Grammy Award pour la chanson Desafinado. Ils se classent premier des hits au États-Unis dans les années 60, devenant l'un des disques de jazz latin les plus populaires de tous les temps !

**DOCUMENTAIRE ADULTE**

**Petits barbecues entre amis et  
Salades complètes**

Jean-François Mallet et Les Petits Marabout

• 641.83 et 641.578

Sous le soleil qui décline, les braises chaleureuses de Petits barbecues entre amis rencontrent la fraîcheur de Salades complètes.

Les recettes associent grillades parfumées, marinades ensoleillées et salades généreuses de saison.

Brochettes dorées et assiettes colorées s'équilibrent pour créer des plats complets, frais et gourmands, aux idées simples et variées, faciles à partager.

Un double coup de cœur savoureux et convivial !



**BANDE DESSINÉE**

**On les appelle Junior & Senior**

Robin Recht • Bande dessinée Adulte • BD REC

Junior et Senior forment un duo de bandits maladroits et attachants, engagés pour kidnapper une fillette beaucoup trop compromettante.

Arrivés à l'orphelinat, incapables de trouver la bonne enfant, ils décident de s'enfuir en emportant les six petites pensionnaires avec eux ! C'est le début d'une course-poursuite rocambolesque à travers un Far West qui sent bon les fayots, et les références cultissimes fusent dans tous les sens aussi vite que le six-coups du plus célèbre cowboy de l'ouest...

Un western terriblement drôle, touchant, survolté, présenté comme une histoire complète, mais on n'a qu'une envie : une suite à cette aventure jubilatoire !

**ROMAN**

**Vengeance sauce piquante**

Sally Andrew

- Roman policier adulte (large vision)
- LV P AND

Dans Vengeance sauce piquante, retour sous le soleil de Johannesburg pour une enquête relevée et pleine de saveurs.

Entre recettes épicées à découvrir en fin d'ouvrage et situations aussi drôles qu'improbables, Tannie Maria avance avec humour dans la résolution de la mort mystérieuse d'un homme empoisonné par une sauce à la ciguë... quitte à mettre les pieds dans le plat !

Un roman aussi léger qu'hilarant, parfait pour accompagner votre summer body sous le parasol.



Réinscriptions aux ateliers loisirs d'Isle

Dès le 15 juin pour les islois et le 22 juin pour les extérieurs commune. Dossiers à déposer uniquement dans la boîte aux lettres du Centre culturel, seulement à compter des dates indiquées.



Ouverture des inscriptions pour l'EIM (École Intercommunale de Musique) à compter du 8 juin :

cours adultes et enfants – pratiques individuelles et collectives – accordéon, flûtes, trompette, violon, violoncelle, contrebasse, guitare classique et électrique, saxophone, clavier, batterie.



# Tribunes

## GROUPE MAJORITAIRE ISLE ENSEMBLE

Le groupe majoritaire porte une ambition claire pour notre commune : conduire des projets structurants afin d'embellir durablement la ville, renforcer son attractivité et améliorer le cadre de vie de tous.

Dans cette dynamique, la jeunesse occupe une place essentielle. Parce qu'elle représente l'avenir de notre commune, nous voulons lui donner toute sa place dans les projets d'aujourd'hui et de demain.

Nous agissons pour accompagner les jeunes à chaque étape de leur parcours : réussite éducative, accès au sport, à la culture, aux loisirs et à l'engagement citoyen. Nous voulons une commune moderne et tournée vers l'avenir, où chacun puisse s'épanouir et construire son avenir avec confiance.

Cet engagement se traduit concrètement par le soutien aux associations, l'amélioration des équipements municipaux, le développement d'activités accessibles à tous et la création de temps d'échange réguliers avec les élus.

Investir dans la jeunesse et dans des projets ambitieux, c'est préparer durablement l'avenir de notre commune. Ensemble, nous construisons une ville plus dynamique, attractive et solidaire demain !

La majorité municipale

## GROUPE MINORITAIRE ISLE EN MIEUX

À l'heure où le coût de la vie pèse sur chacun, retraités comme travailleurs, où se déplacer, se chauffer ou vivre dignement devient plus difficile, la hausse de 5,4% des impôts communaux n'est pas anodine. Nous regrettons qu'elle n'ait pas été annoncée durant la campagne et espérons qu'elle permettra de couvrir des investissements revus à la hausse. Dans un esprit de responsabilité, nous avons fait le choix de nous abstenir.

Dans ce contexte délicat, nous soutenons la vie associative isoloise et avons voté le maintien des subventions. Nous saluons les échanges engagés pour en moderniser les critères d'attribution.

Aussi, le repas des aînés est toujours un moment de convivialité apprécié. Voir nos aînés s'y retrouver et profiter de ce temps est toujours un vrai plaisir. Enfin, la rencontre avec les agents municipaux, une première, est une initiative bienvenue. Les agents sont au cœur du service public, nous sommes reconnaissants de leur engagement au quotidien auprès des Isois.

Isle en Mieux

# ÉCHOS DU Conseil

Chaque séance du Conseil Municipal est ouverte au public. Si ce dernier n'a pas le droit d'intervenir dans les échanges pendant la réunion, le Maire peut accorder la parole au public présent à l'issue du Conseil avec « Le 1/4 d'heure citoyen ». Chaque personne présente peut alors interpeller le Conseil Municipal sur un sujet d'ordre communal qui lui tient à cœur.

N'hésitez pas à venir assister aux séances.



> Prochains conseils 2026 planifiés à ce jour : 17 juin, 30 septembre à 18h30

> Retrouvez tous les comptes-rendus sur notre site internet



## > Conseil municipal du Mercredi 22 avril

### FINANCES

- 2026-33 - Règlement Budgétaire et Financier.
- 2026-34 - Vote du Compte Financier Unique (CFU) - Budget principal.
- 2026-35 - Vote de l'affectation du résultat 2025 - Budget principal.
- 2026-36 - BP 2026 - Budget principal de la Commune.
- 2026-37 - Ajustement d'autorisations de programme, clôture et création de nouvelles autorisations de programme - Budget principal 2026.
- 2026-38 - Vote des taux d'imposition 2026.
- 2026-39 - Vote des subventions aux associations 2026.
- 2026-40 - Signature d'une convention d'objectifs et de moyens avec l'Association JA ISLE FOOT.
- 2026-41 - Signature d'une convention d'objectifs et de moyens avec l'Association Les Pious-Pious.
- 2026-42 - Signature d'une convention d'objectifs et de moyens avec l'Association JA ISLE RUGBY.

- 2026-43 - Vote de la subvention au CCAS 2026.
- 2026-44 - Vote d'une subvention à VV3 Coeur d'Aquitaine.
- 2026-45 - Formation obligatoire des élus.
- 2026-46 - Convention avec Objectif Eco Énergie - Valorisation des CEE relative à l'opération - Gymnase G1 Marcel Lalu.
- 2026-47 - Demande d'adhésion au CAUE 87.
- 2026-48 - Vote du Compte Financier Unique (CFU) - Budget annexe - Activités commerciales.
- 2026-49 - Vote de l'affectation du résultat 2025 - Budget Annexe Activités Commerciales.
- 2026-50 - BP 2026 - Budget activités commerciales.

### AFFAIRES GÉNÉRALES

- 2026-51 - Élection et désignation des membres du CCAS.
- 2026-52 - Convention pour le démarrage et l'arrêt des installations de traitement de l'eau et l'exploitation de la piscine municipale.
- 2026-53 - Désignation de membres pour siéger à la CAO annule et remplace la délibération 2026-15.



# Contacts utiles



## VIE MUNICIPALE

- Accueil Mairie : **05 55 01 56 15**
- CCAS - Portage de repas : **05 55 01 24 91**
- Résidence Fleurie : **05 55 01 36 94**
- Police municipale : **06 08 89 74 98**
- Services Techniques : **05 55 50 40 74**
- Secrétariat du Maire & élus : **06 98 94 21 97**
- Sport, associations, réservations salles & matériels : **06 61 65 47 35**
- Communication : **06 59 67 52 88**
- Urbanisme : **05 55 01 14 04**
- Déchèterie : **0 800 86 11 11**  
(numéro vert, gratuit depuis un poste fixe)



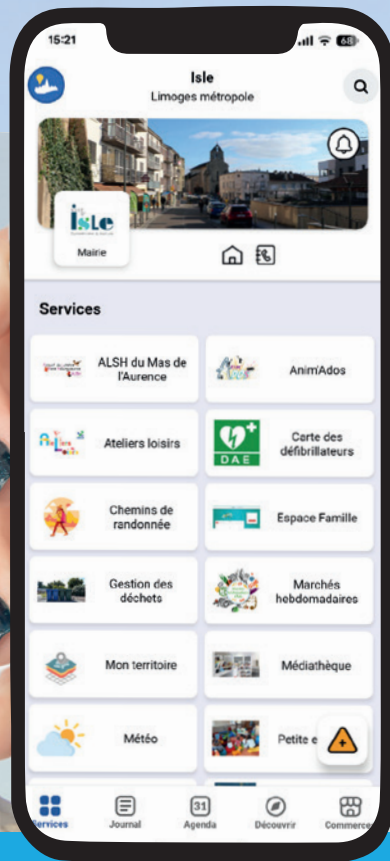
## ENFANCE JEUNESSE

- Relais Petite Enfance (RPE) : **05 55 01 48 06**
- Service Éducation - Jeunesse - Accueil de loisirs : **06 75 27 58 19**
- Anim'Ados : **06 70 71 46 51**



## CULTURE

- Centre culturel : **05 55 50 26 24**
- Médiathèque : **05 55 43 20 59**
- Ateliers loisirs : **05 55 50 35 28**
- EIM Isle-Bosmie-Condat (École Intercommunale de Musique) : **05 55 50 26 27**



# IntraMuros

**Emportez  
votre ville  
dans votre poche !**

**L'essentiel près de chez vous !**

**Actus**

**Annuaire**

**Associations**

**Commerces**



**Évènements**

**Téléchargez  
gratuitement  
l'application mobile !**

**Bon à savoir :** Entièrement sécurisée, cette application ne recueille pas vos données personnelles !